



แผนพัฒนาพนักงานส่วนตำบล

ของ

องค์การบริหารส่วนตำบลศรีสะเกษ
อำเภอจักราช จังหวัดนครราชสีมา

ประจำปีงบประมาณ พ.ศ. ๒๕๖๔ - ๒๕๖๖



ประกาศองค์การบริหารส่วนตำบลศรีละกอ
เรื่อง ใช้แผนพัฒนาพนักงานส่วนตำบล ประจำปีงบประมาณ พ.ศ. ๒๕๖๔ - ๒๕๖๖

ตามประกาศคณะกรรมการพนักงานส่วนตำบลจังหวัดนครราชสีมา เรื่อง หลักเกณฑ์และเงื่อนไขเกี่ยวกับการบริหารงานบุคคลขององค์การบริหารส่วนตำบล ลงวันที่ ๒๔ ตุลาคม ๒๕๔๕ และที่แก้ไขเพิ่มเติม การกำหนดให้องค์การบริหารส่วนตำบล พัฒนาผู้ได้รับการบรรจุเข้ารับราชการเป็นพนักงานส่วนตำบล ก่อนมอบหมายหน้าที่ให้ปฏิบัติเพื่อให้รู้ระเบียบแบบแผนของทางราชการ หลักและวิธีปฏิบัติราชการ บทบาท และหน้าที่ของพนักงานส่วนตำบล ในระบอบประชาธิปไตยอันมีพระมหากษัตริย์ทรงเป็นประมุข และแนวทางปฏิบัติตนเพื่อเป็นพนักงานส่วนตำบลที่ดี โดยองค์การบริหารส่วนตำบล ต้องดำเนินการพัฒนาให้ครบถ้วนตามหลักสูตรที่คณะกรรมการพนักงานส่วนตำบล (ก.อบต.จังหวัด) กำหนด นั้น

ดังนั้น เพื่อให้เป็นไปตามประกาศดังกล่าวข้างต้น องค์การบริหารส่วนตำบลศรีละกอ จึงขอประกาศใช้แผนพัฒนาพนักงานส่วนตำบล ประจำปีงบประมาณ พ.ศ. ๒๕๖๔ - ๒๕๖๖ ให้พนักงานส่วนตำบล และพนักงานจ้าง ได้รับทราบโดยทั่วกัน

จึงประกาศให้ทราบโดยทั่วกัน

ประกาศ ณ วันที่ ๑ เดือน ตุลาคม พ.ศ. ๒๕๖๓

(นายวรุฒิ นนพละ)

นายกองค์การบริหารส่วนตำบลศรีละกอ

คำนำ

การจัดทำแผนการพัฒนาพนักงานส่วนตำบลขององค์การบริหารส่วนตำบลศรีละกอนั้น ได้คำนึงถึงภารกิจ อำนาจหน้าที่ตามกฎหมายที่เกี่ยวข้อง ทั้งนี้ เพื่อให้บุคลากรเกิดความรู้ความเข้าใจในการ ปฏิบัติราชการ บทบาทและหน้าที่ของตนเอง รวมทั้งบทบาทขององค์การบริหารส่วนตำบลศรีละกอน โดยได้กำหนดหลักสูตรการพัฒนาสำหรับบุคลากรแต่ละตำแหน่ง ให้ได้รับการพัฒนาในหลายๆ มิติ ทั้งในด้าน ความรู้พื้นฐานในการปฏิบัติราชการ ด้านการพัฒนาเกี่ยวกับงานในหน้าที่รับผิดชอบ ด้านความรู้และทักษะ เฉพาะของงานในแต่ละตำแหน่ง ด้านการบริหารและด้านคุณธรรมและจริยธรรม เพื่อพัฒนาศักยภาพของ บุคลากรให้สอดคล้องกับบทบาทและภารกิจขององค์การบริหารส่วนตำบลศรีละกอนต่อไป

องค์การบริหารส่วนตำบลศรีละกอน
อำเภอจักราช จังหวัดนครราชสีมา

สารบัญ

	หน้า
บทที่ ๑ : หลักการและเหตุผล	
- หลักการและเหตุผลของการจัดทำแผนการพัฒนาบุคลากร	๑
- ข้อมูลด้านโครงสร้างการแบ่งส่วนราชการและอัตรากำลัง	๒ - ๙
- อัตรากำลังที่มีอยู่จริง	๑๐ - ๑๒
บทที่ ๒ : วัตถุประสงค์	
- วัตถุประสงค์การพัฒนา	๑๓
บทที่ ๓ : กรอบแนวคิดการจัดทำแผนยุทธศาสตร์การพัฒนาบุคลากร	
- กรอบแนวคิดการจัดทำแผนยุทธศาสตร์การพัฒนาบุคลากร	๑๔ - ๑๕
บทที่ ๔ : ผลการวิเคราะห์ข้อมูลประกอบการจัดทำแผนยุทธศาสตร์	
- ผลการวิเคราะห์ข้อมูลประกอบการจัดทำแผนยุทธศาสตร์	๑๖ - ๑๘
บทที่ ๕ : แผนยุทธศาสตร์การพัฒนาบุคลากร ประจำปีงบประมาณ พ.ศ. ๒๕๖๔-๒๕๖๖	
- แผนยุทธศาสตร์การพัฒนาบุคลากร ประจำปีงบประมาณ พ.ศ.๒๕๖๔-๒๕๖๖	๑๙ - ๒๐
บทที่ ๖ : หลักสูตรการพัฒนา	
- หลักสูตรการพัฒนา	๒๑ - ๒๒
- แผนพัฒนาบุคลากรขององค์การบริหารส่วนตำบลศรีละกอ ประจำปีงบประมาณ พ.ศ. ๒๕๖๔ - ๒๕๖๖	๒๓ - ๒๕
- แผนพัฒนาบุคลากรรายบุคคล	๒๖ - ๓๘
บทที่ ๗ : งบประมาณในการดำเนินการพัฒนา	
- งบประมาณในการดำเนินการพัฒนา	๓๙ - ๔๐
บทที่ ๘ : การติดตามและประเมินผล	
- การติดตามและประเมินผล	๔๑ - ๔๒

ภาคผนวก

๑. บทสรุปสำหรับผู้บริหารการสำรวจข้อมูลความต้องการฝึกอบรมของบุคลากร
๒. สำเนาคำสั่งแต่งตั้งคณะกรรมการแผนพัฒนาฯ
๓. สำเนารายงานการประชุมคณะกรรมการพัฒนาฯ

บทที่ ๑ บทนำ

๑. หลักการและเหตุผล

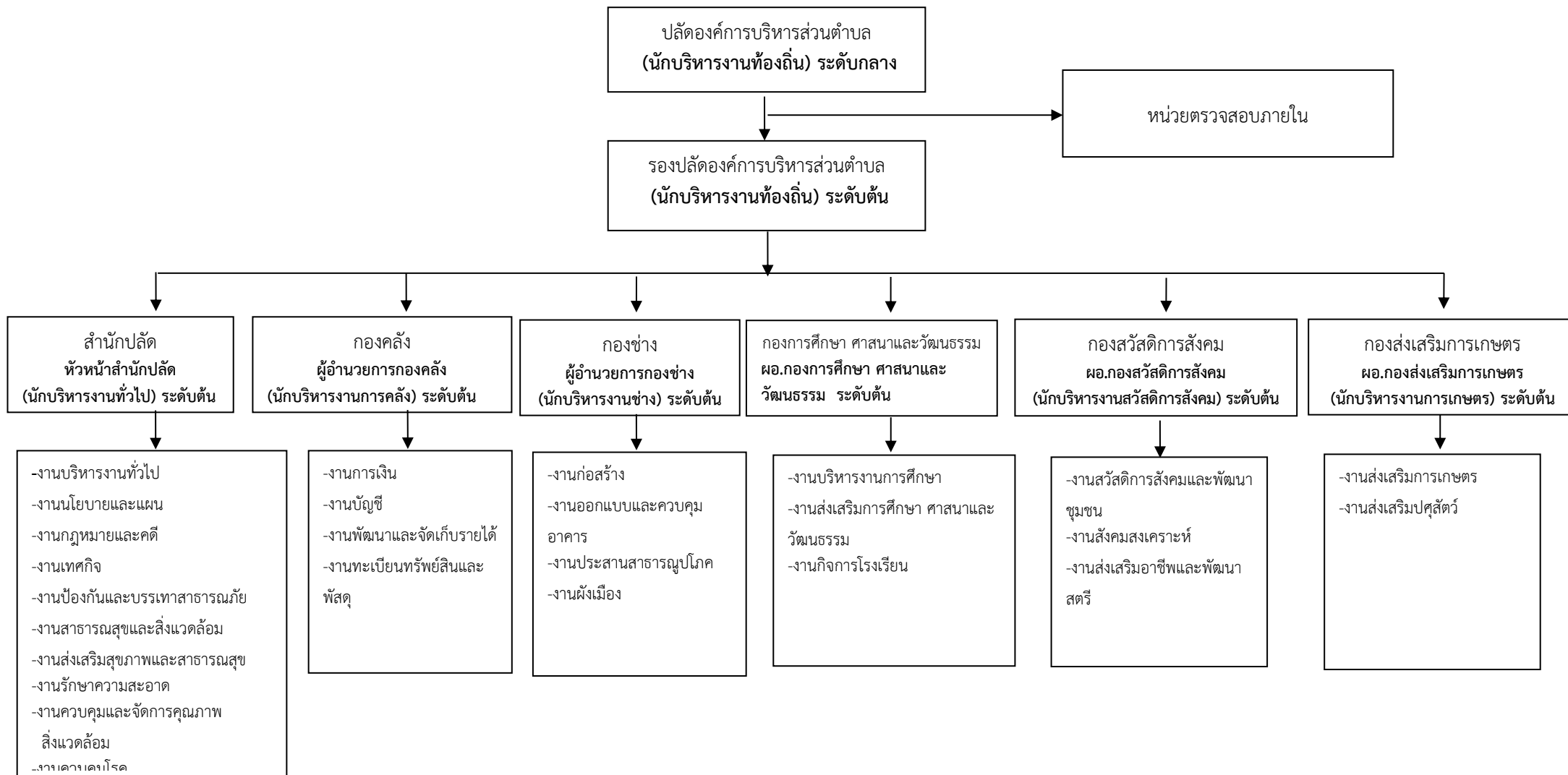
ตามประกาศคณะกรรมการพนักงานส่วนตำบลจังหวัดนครราชสีมา เรื่อง หลักเกณฑ์และเงื่อนไข เกี่ยวกับการบริหารงานบุคคลขององค์การบริหารส่วนตำบล ลงวันที่ ๒๔ ตุลาคม ๒๕๔๕ กำหนดให้องค์การบริหารส่วนตำบล พัฒนาผู้ได้รับการบรรจุเข้ารับราชการเป็นพนักงานส่วนตำบล ก่อนมอบหมายหน้าที่ให้ปฏิบัติ เพื่อให้รู้ระเบียบแบบแผนของทางราชการ หลักและวิธีปฏิบัติราชการ บทบาท และหน้าที่ของพนักงานส่วนตำบล ในระบอบประชาธิปไตยอันมีพระมหากษัตริย์ทรงเป็นประมุข และแนวทางปฏิบัติตนเพื่อเป็นพนักงานส่วนตำบลที่ดี โดยองค์การบริหารส่วนตำบล ต้องดำเนินการพัฒนาให้ครบถ้วนตามหลักสูตรที่คณะกรรมการพนักงานส่วนตำบล (ก.อบต.จังหวัด) กำหนด เช่น การพัฒนาด้านความรู้พื้นฐานในการปฏิบัติราชการ ให้ใช้วิธีการฝึกอบรมในท้องถิ่น การฝึกอบรมทางไกล หรือการพัฒนาตนเองก็ได้ หากองค์การบริหารส่วนตำบลมีความประสงค์ จะพัฒนาเพิ่มเติมให้สอดคล้องกับความจำเป็นในการพัฒนาของแต่ละองค์การบริหารส่วนตำบลก็ให้กระทำได้ ทั้งนี้ องค์การบริหารส่วนตำบลที่จะดำเนินการจะต้องใช้หลักสูตรที่คณะกรรมการพนักงานส่วนตำบล กำหนดเป็นหลักสูตรหลัก และเพิ่มเติมหลักสูตรตามความจำเป็นที่องค์การบริหารส่วนตำบล พิจารณาเห็นว่ามีเหมาะสม การพัฒนาพนักงานส่วนตำบลเกี่ยวกับการปฏิบัติงานในหน้าที่ ให้ องค์การบริหารส่วนตำบลสามารถเลือกใช้วิธีการพัฒนาอื่นๆ ได้ และอาจกระทำได้โดยสำนักงานคณะกรรมการกลางพนักงานส่วนตำบล (ก.อบต.) สำนักงานคณะกรรมการพนักงานส่วนตำบล (ก.อบต.จังหวัด) ร่วมกับองค์การบริหารส่วนตำบลต้นสังกัด หรือ องค์การบริหารส่วนตำบลต้นสังกัดร่วมกับส่วนราชการอื่นหรือภาคเอกชนก็ได้ และตามประกาศคณะกรรมการพนักงานส่วนตำบลจังหวัดนครราชสีมา เรื่อง หลักเกณฑ์และเงื่อนไขเกี่ยวกับการบริหารงานบุคคลขององค์การบริหารส่วนตำบล ลงวันที่ ๒๔ ตุลาคม ๒๕๔๕ กำหนดให้องค์การบริหารส่วนตำบลจัดทำแผนการพัฒนาพนักงานส่วนตำบล เพื่อเพิ่มพูนความรู้ ทักษะ ทศนคติที่ดี คุณธรรมและจริยธรรม อันจะทำให้ปฏิบัติหน้าที่ราชการ ในตำแหน่งนั้นได้อย่างมีประสิทธิภาพในการจัดทำแผนการพัฒนาต้องกำหนดตามกรอบของแผนแม่บทการพัฒนาพนักงานส่วนตำบลที่คณะกรรมการกลางพนักงานส่วนตำบล (ก.อบต.) กำหนด โดยให้กำหนดเป็นแผนการพัฒนาพนักงานส่วนตำบล มีระยะเวลา ๓ ปี ตามกรอบของแผนอัตรากำลังขององค์การบริหารส่วนตำบล นั้น

เพื่อให้สอดคล้องกับแนวทางดังกล่าว องค์การบริหารส่วนตำบลศรีละกอ อำเภอจักราช จังหวัดนครราชสีมา จึงได้จัดทำแผนการพัฒนาพนักงานส่วนตำบล ประจำปีงบประมาณ พ.ศ. ๒๕๖๔ - ๒๕๖๖ ขึ้น เพื่อใช้เป็นแนวทางในการพัฒนาบุคลากรขององค์การบริหารส่วนตำบลศรีละกอ เป็นเครื่องมือในการบริหารงานบุคคลของผู้บริหาร อีกทั้งยังเป็นการพัฒนาเพื่อเพิ่มพูนความรู้ ทักษะ ทศนคติที่ดี คุณธรรม จริยธรรมของบุคลากรองค์การบริหารส่วนตำบลศรีละกอในการปฏิบัติราชการและตอบสนองความต้องการของประชาชนได้อย่างมีประสิทธิภาพและประสิทธิผล

๒. ข้อมูลด้านโครงสร้างการแบ่งส่วนราชการ

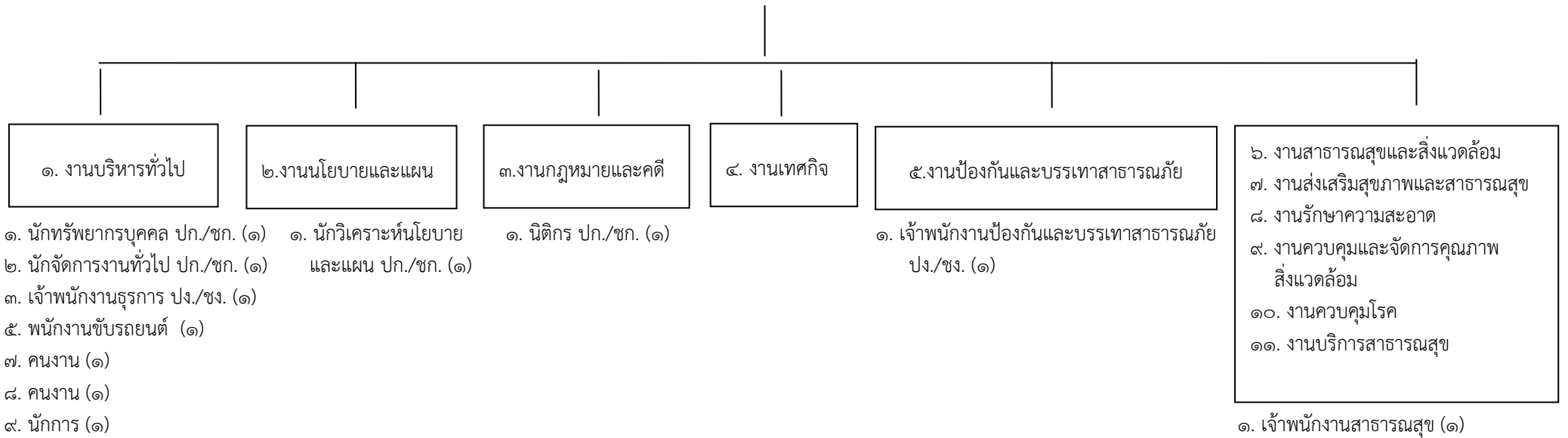
แผนอัตรากำลัง ๓ ปี ประจำปีงบประมาณ พ.ศ. ๒๕๖๔ - ๒๕๖๖ ไว้ ดังนี้

กรอบโครงสร้างส่วนราชการขององค์การบริหารส่วนตำบลศรีละกอ

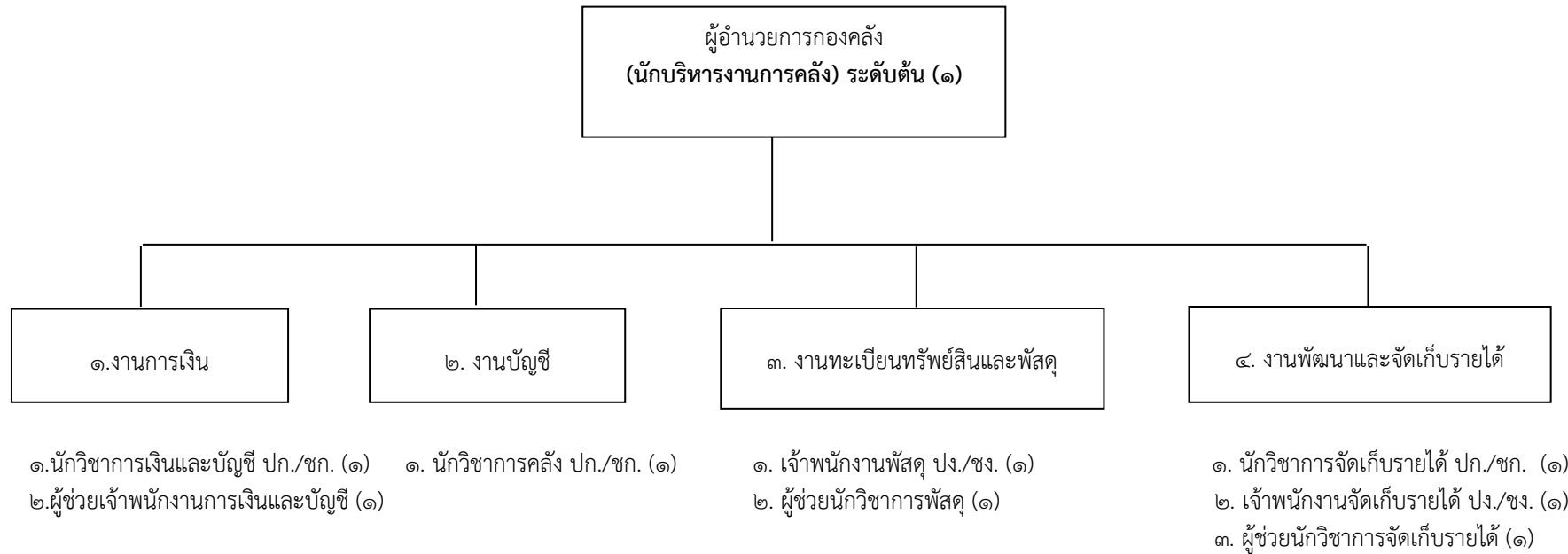


โครงสร้างสำนักปลัด อบต. (๐๑)

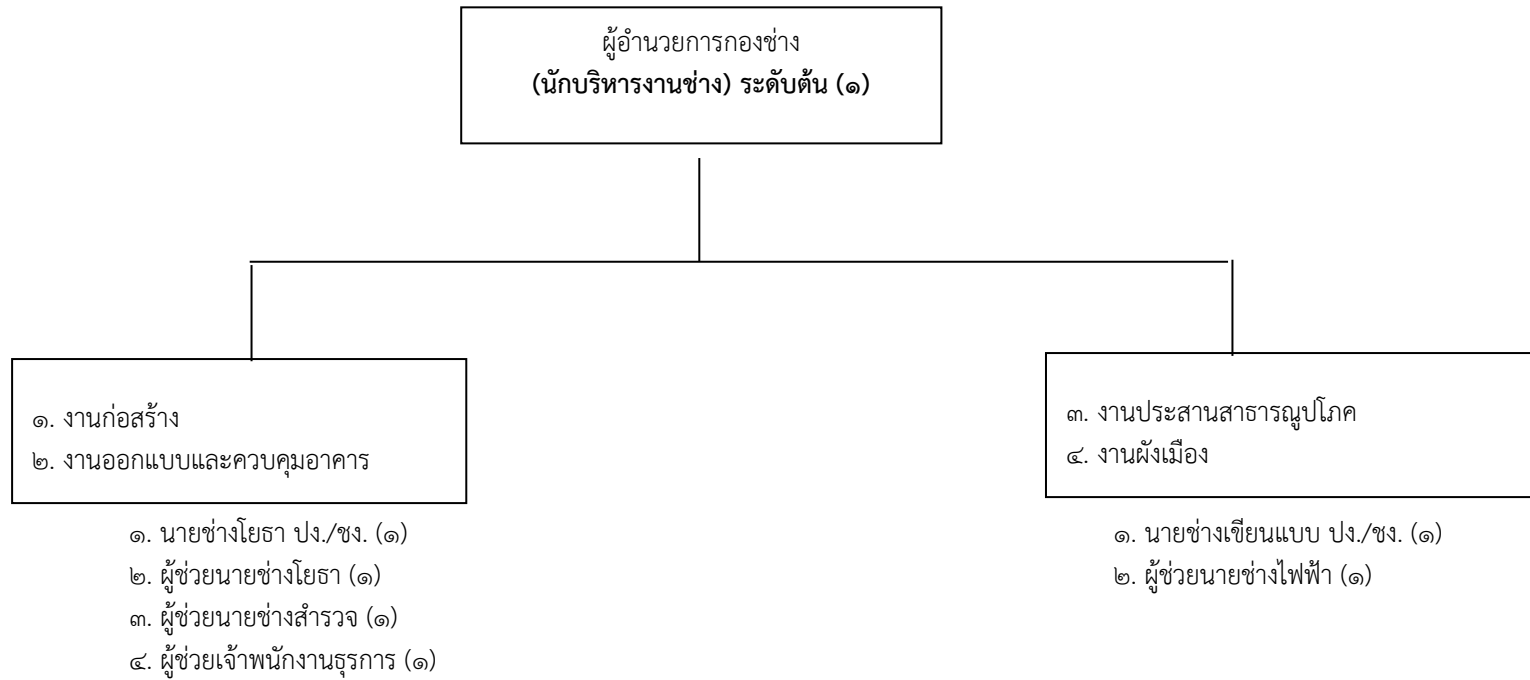
หัวหน้าสำนักปลัด
(นักบริหารงานทั่วไป) ระดับต้น (๑)



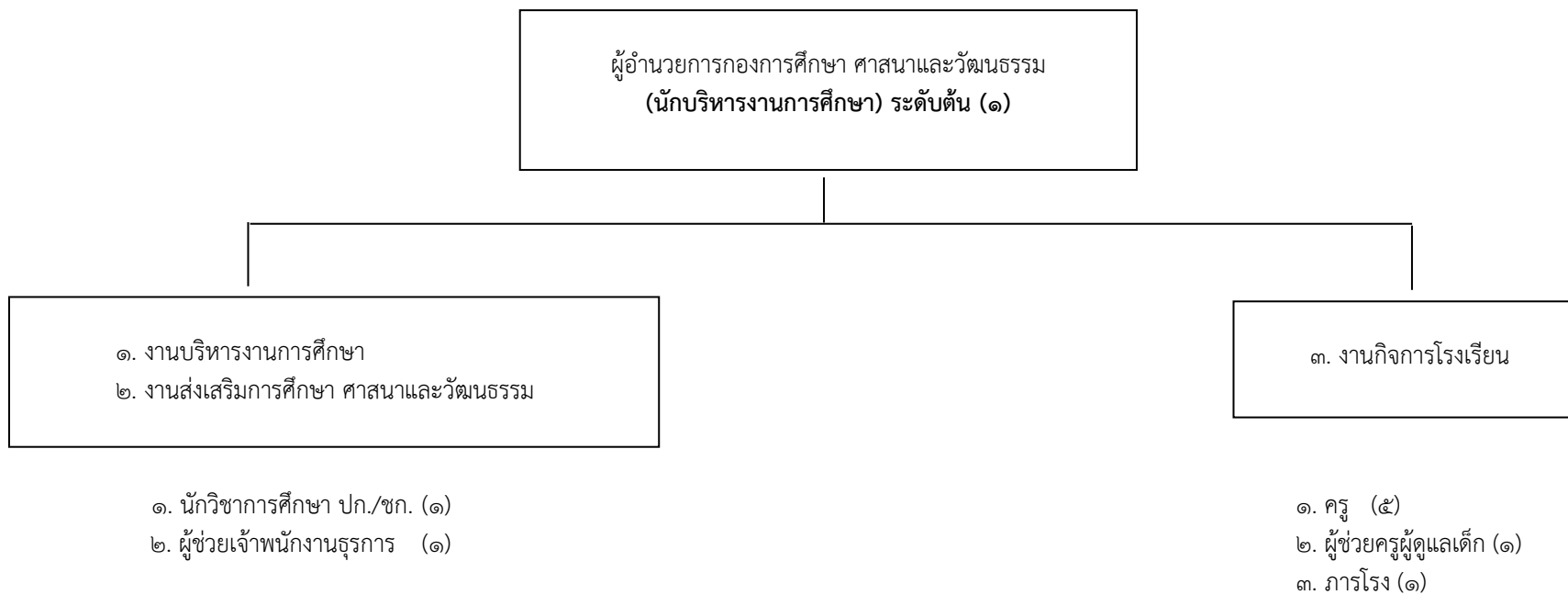
โครงสร้างกองคลัง (๐๔)



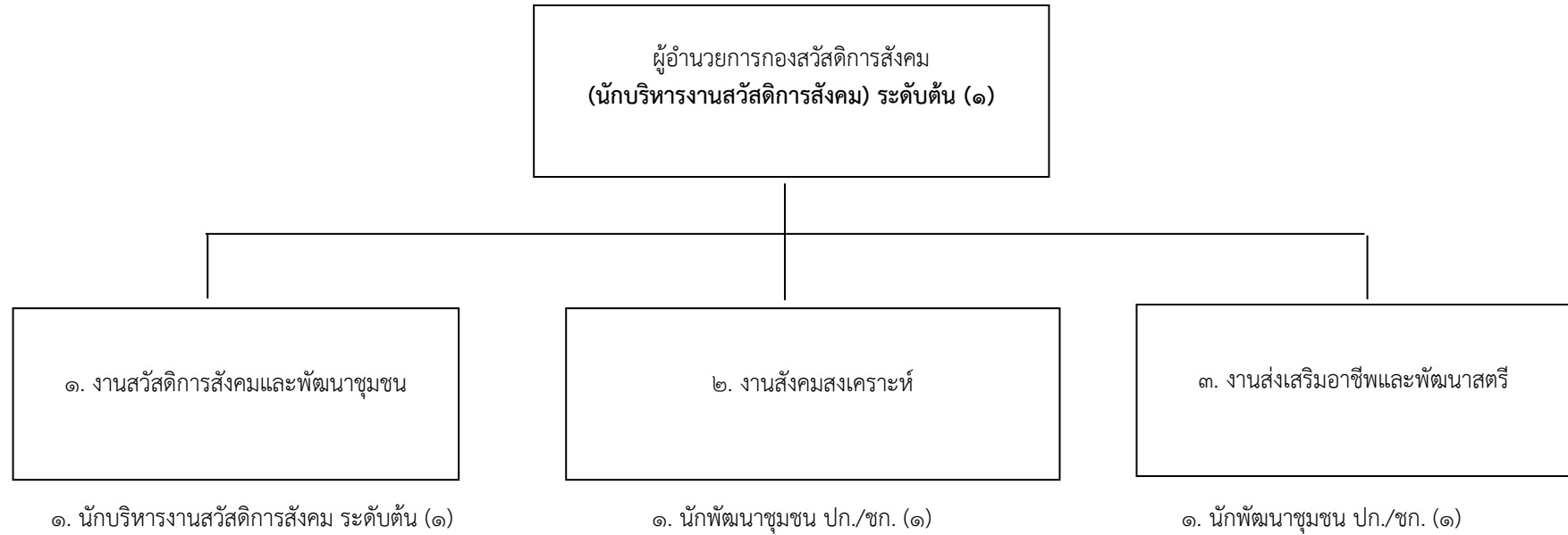
โครงสร้างกองช่าง (๐๕)



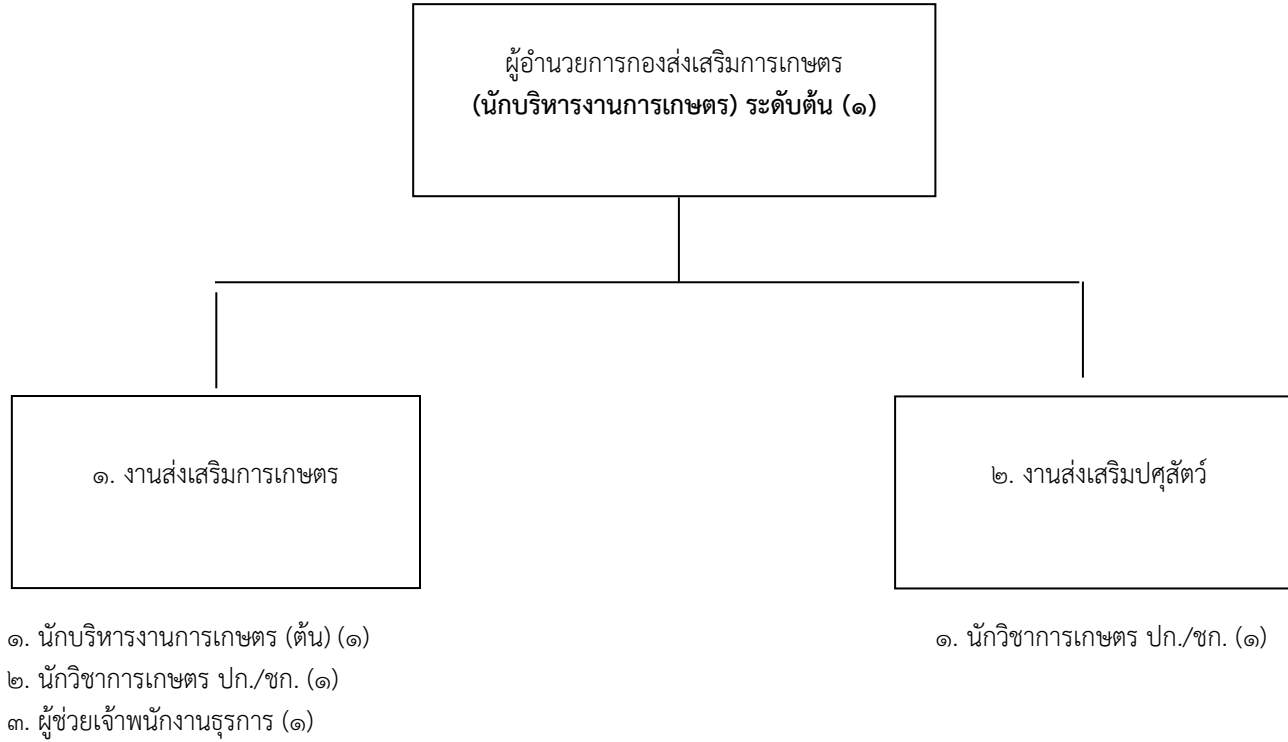
โครงสร้างกองการศึกษา ศาสนาและวัฒนธรรม (๐๘)



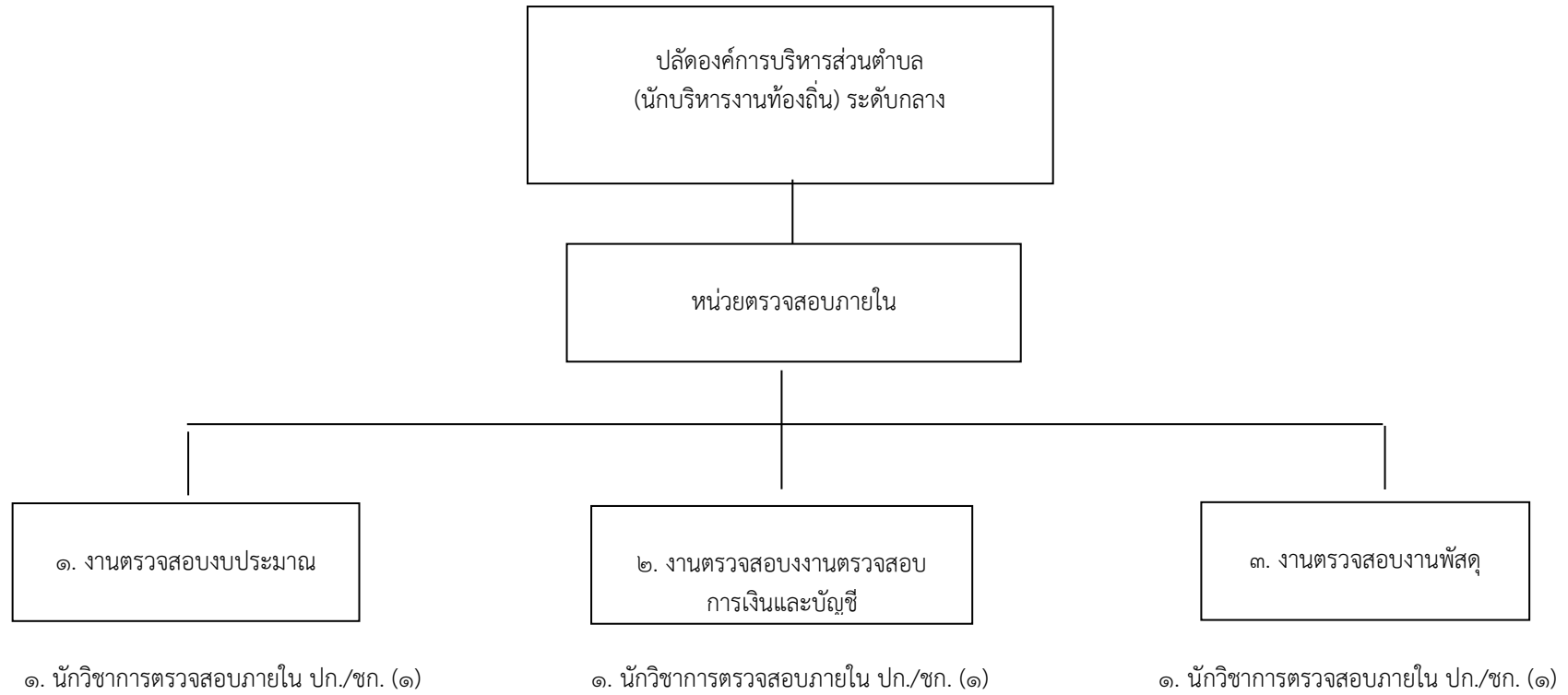
โครงสร้างกองสวัสดิการสังคม (๑๑)



โครงสร้างกองส่งเสริมการเกษตร (๑๔)



หน่วยตรวจสอบภายใน (๑๒)



๓. อัตรากำลังตามแผนอัตรากำลัง ๓ ปี

อัตรากำลังพนักงานส่วนท้องถิ่น ลูกจ้าง และพนักงานจ้างขององค์การบริหารส่วนตำบลศรีสะเกษ ประจำปีงบประมาณ พ.ศ. ๒๕๖๔ – ๒๕๖๖

ที่	ตำแหน่งเลขที่	ชื่อ - สกุล ผู้ดำรงตำแหน่ง	ชื่อตำแหน่งในการบริหารงาน /ชื่อตำแหน่งพนักงานครู	ชื่อตำแหน่งในสายงาน/ ชื่อตำแหน่งพนักงานจ้าง	ตำแหน่งประเภท /ประเภท	ระดับ	หมายเหตุ
๑	๒๐-๓-๐๐-๑๑๐๑-๐๐๑	นางศิริกัญญา เจริญกิจ	ปลัดองค์การบริหารส่วนตำบล	นักบริหารงานท้องถิ่น	บริหารท้องถิ่น	กลาง	
๒	๒๐-๓-๐๐-๑๑๐๑-๐๐๒	นางเจนิทตา แทวกระโทก	รองปลัดองค์การบริหารส่วนตำบล	นักบริหารงานท้องถิ่น	บริหารท้องถิ่น	ต้น	
สำนักปลัดองค์การบริหารส่วนตำบล							
๓	๒๐-๓-๐๑-๒๑๐๑-๐๐๑	-ว่าง-	หัวหน้าสำนักปลัด อบต.	นักบริหารงานทั่วไป	อำนวยการท้องถิ่น	ต้น	ว่าง (กำลังสรรหา)
๔	๒๐-๓-๐๑-๓๑๐๑-๐๐๑	นางสุกัญญา เลิศสูงเนิน	นักจัดการงานทั่วไป	นักจัดการงานทั่วไป	วิชาการ	ชำนาญการ	
๕	๒๐-๓-๐๑-๓๑๐๒-๐๐๑	นางสาวรุ่งนภา ศรีสร้อย	นักทรัพยากรบุคคล	นักทรัพยากรบุคคล	วิชาการ	ปฏิบัติการ	
๖	๖๘-๓-๐๑-๓๑๐๓-๐๐๑	นายปิยพงษ์ ทานกระโทก	นักวิเคราะห์นโยบายและแผน	นักวิเคราะห์นโยบายและแผน	วิชาการ	ชำนาญการ	
๗	๖๘-๓-๐๑-๓๑๐๕-๐๐๑	นายวรวิทย์ปกรณ์ เมธาธรรมรส	นิติกร	นิติกร	วิชาการ	ปฏิบัติการ	
๘	๒๐-๓-๐๑-๔๑๐๑-๐๐๑	นายคมกฤช เงินคำ	เจ้าพนักงานธุรการ	เจ้าพนักงานธุรการ	ทั่วไป	ปฏิบัติงาน	
๙	๒๐-๓-๐๑-๔๘๐๕-๐๐๑	นายสมเกียรติ ทิศกระโทก	เจ้าพนักงานธุรการ	เจ้าพนักงานธุรการ	ทั่วไป	ชำนาญงาน	
๑๐	๒๐-๓-๐๑-๔๖๐๑-๐๐๑	-	เจ้าพนักงานสาธารณสุข	เจ้าพนักงานสาธารณสุข	ทั่วไป	ปง./ชง.	(กำหนดเพิ่ม)
๑๑	-	นายระวี ทองกระโทก	-	พนักงานขับรถยนต์	-	-	พนักงานจ้างตามภารกิจ
๑๒	-	นางเปรมฤดี ดวยกระโทก	-	คนงาน	-	-	พนักงานจ้างทั่วไป
๑๓	-	นายศิริพล ทิศกระโทก	-	คนงาน	-	-	พนักงานจ้างทั่วไป
๑๔	-	นายบุญญา เทียมกระโทก	-	คนงาน	-	-	พนักงานจ้างทั่วไป
กองคลัง							
๑๖	๒๐-๓-๐๔-๒๑๐๒-๐๐๑	นางสาวจินดา ศุภภัทรเกษม	ผู้อำนวยการกองคลัง	นักบริหารงานการคลัง	อำนวยการท้องถิ่น	ต้น	
๑๗	๒๐-๓-๐๔-๓๒๐๑-๐๐๑	นางสาวมารีสา มุขพิมาย	นักวิชาการเงินและบัญชี	นักวิชาการเงินและบัญชี	วิชาการ	ชำนาญการ	
๑๘	๒๐-๓-๐๔-๓๒๐๒-๐๐๑	นางสาวนงนุช แทวกระโทก	นักวิชาการคลัง	นักวิชาการคลัง	วิชาการ	ชำนาญการ	
๑๙	๖๘-๓-๐๔-๓๒๐๓-๐๐๑	นายวัง ทับกระโทก	นักวิชาการจัดเก็บรายได้	นักวิชาการจัดเก็บรายได้	วิชาการ	ชำนาญการ	

ที่	ตำแหน่งเลขที่	ชื่อ - สกุล ผู้ดำรงตำแหน่ง	ชื่อตำแหน่งในการบริหารงาน /ชื่อตำแหน่งพนักงานครู	ชื่อตำแหน่งในสายงาน/ ชื่อตำแหน่งพนักงานจ้าง	ตำแหน่งประเภท /ประเภท	ระดับ	หมายเหตุ
๒๐	๖๘-๓-๐๔-๔๒๐๓-๐๐๑	-ว่าง-	เจ้าพนักงานพัสดุ	เจ้าพนักงานพัสดุ	วิชาการ	ปง./ชง.	ร้องขอให้ กสท. สอบแข่งขัน
๒๑	๒๐-๓-๐๔-๔๒๐๔-๐๐๑	-ว่าง-	เจ้าพนักงานจัดเก็บรายได้	เจ้าพนักงานจัดเก็บรายได้	ทั่วไป	ปง./ชง.	ขอใช้บัญชี กสท. สอบแข่งขัน
๒๒	-	นางสาวศศิณภา ศิริฐาภักทรวงศ์	-	ผู้ช่วยเจ้าพนักงานจัดเก็บรายได้	-	-	พนักงานจ้างตามภารกิจ
๒๓	-	นางสาวธิดารัตน์ ตวยกระโทก	-	ผู้ช่วยนักวิชาการพัสดุ	-	-	พนักงานจ้างตามภารกิจ
๒๔	-	นางสาววรภรณ์ จำปาโพธิ์	-	ผู้ช่วยเจ้าพนักงานการเงิน และบัญชี	-	-	พนักงานจ้างตามภารกิจ
กองช่าง							
๒๕	๒๐-๓-๐๕-๒๑๐๓-๐๐๑	นายนิติกร ตรกัณยา	ผู้อำนวยการกองคลัง	นักบริหารงานการคลัง	อำนวยการท้องถิ่น	ต้น	
๒๖	๒๐-๓-๐๕-๔๗๐๑-๐๐๑	-ว่าง-	นายช่างโยธา	นายช่างโยธา	ทั่วไป	ปง./ชง.	ร้องขอให้ กสท. สอบ แข่งขัน
๒๗	๒๐-๓-๐๑-๔๗๐๒-๐๐๑	-ว่าง-	นายช่างเขียนแบบ	นายช่างเขียนแบบ	ทั่วไป	ปง./ชง.	ร้องขอให้ กสท. สอบ แข่งขัน
๒๘	-	นายปทุม ทิศกระโทก	-	ผู้ช่วยนายช่างสำรวจ	-	-	พนักงานจ้างตามภารกิจ
๒๙	-	นายพงษ์ศักดิ์ มนุษย์รัมย์	-	ผู้ช่วยนายช่างโยธา	-	-	พนักงานจ้างตามภารกิจ
๓๐	-	นายธนวันต์ ทิศกระโทก	-	ผู้ช่วยนายช่างไฟฟ้า	-	-	พนักงานจ้างตามภารกิจ
๓๑	-	นางสาวธัญญา บัวทองกลาง	-	ผู้ช่วยเจ้าพนักงานธุรการ	-	-	พนักงานจ้างตามภารกิจ
กองการศึกษา ศาสนาและวัฒนธรรม							
๓๒	๒๐-๓-๐๘-๒๑๐๗-๐๐๑	-ว่าง-	ผู้อำนวยการกองการศึกษา ศาสนาและวัฒนธรรม	นักบริหารงานการศึกษา	อำนวยการท้องถิ่น	ต้น	
๓๓	๒๐-๓-๐๘-๓๘๐๓-๐๐๑	-ว่าง-	นักวิชาการศึกษา	นักวิชาการศึกษา	วิชาการ	ปก./ชก.	ว่าง (กำลังสรรหา)
๓๔		นางสาวนิตยา ทิศกระโทก	-	ผู้ช่วยเจ้าพนักงานธุรการ	-	-	

ที่	ตำแหน่งเลขที่	ชื่อ - สกุล ผู้ดำรงตำแหน่ง	ชื่อตำแหน่งในการบริหารงาน /ชื่อตำแหน่งพนักงานครู	ชื่อตำแหน่งในสายงาน/ ชื่อตำแหน่งพนักงานจ้าง	ตำแหน่งประเภท /ประเภท	ระดับ	หมายเหตุ
ศูนย์พัฒนาเด็กเล็กสะเกก							
๓๕	๒๐๓๐๘๖๖๐๐๑๒๔	นางน้ำฝน บวชไธสง	ครู	ครู	สายงานการสอน	ชำนาญการ	
๓๖	๒๐๓๐๘๖๖๐๐๑๒๕	นางสาวแสงเดือน ทิศกระโทก	ครู	ครู	สายงานการสอน	ชำนาญการ	
๓๗	๒๐๓๐๘๖๖๐๐๑๒๖	นางธีรารัตน์ เวชสิทธิ์	ครู	ครู	สายงานการสอน		
๓๘	๒๐๓๐๘๖๖๐๐๑๒๗	นางวิมลรัตน์ พูนกระโทก	ครู	ครู	สายงานการสอน		
๓๙	๒๐๓๐๘๖๖๐๐๑๒๘	นางอินทอร อินดำ	ครู	ครู	สายงานการสอน	ชำนาญการ	
๔๐		นางชลนิชา แทนนำ		ผู้ช่วยครูผู้ดูแลเด็ก	-	-	พนักงานจ้างตามภารกิจ
๔๑		-ว่าง-	-	ภารโรง	-	-	พนักงานจ้างทั่วไป
กองสวัสดิการสังคม							
๔๒	๒๐-๓-๑๑-๒๑๐๕-๐๐๑	นางสาววัชรี เนื่องประทุม	ผู้อำนวยการกองสวัสดิการสังคม	นักบริหารงานสวัสดิการสังคม	อำนาจการท้องถิ่น	ต้น	
๔๓	๒๐-๓-๑๑-๓๘๐๑-๐๐๑	นางสมคิด แทวกระโทก	นักพัฒนาชุมชน	นักพัฒนาชุมชน	วิชาการ	ชำนาญการ	
กองส่งเสริมการเกษตร							
๔๔	๒๐-๓-๑๔-๒๑๐๙-๐๐๑	นางกาญจนาภรณ์ แสนประสิทธิ์	ผู้อำนวยการกองส่งเสริม การเกษตร	นักบริหารงานการเกษตร	อำนาจการท้องถิ่น	ต้น	
๔๕	๒๐-๓-๑๔-๓๔๐๑-๐๐๑	-ว่าง-	นักวิชาการเกษตร	นักวิชาการเกษตร	วิชาการ	ปก./ชก	ว่าง (กำลังสรรหา)
		นางสาวจุฑาทพร ชันโพธิ์	ผู้ช่วยเจ้าพนักงานธุรการ	ผู้ช่วยเจ้าพนักงานธุรการ	-	-	พนักงานจ้างตามภารกิจ
หน่วยตรวจสอบภายใน							
๑๖	๒๐-๓-๑๒-๓๒๐๕-๐๐๑	นางสาวอุมาภรณ์ กิ่งโพธิ์	นักวิชาการตรวจสอบภายใน	นักวิชาการตรวจสอบภายใน	วิชาการ	ปฏิบัติการ	

บทที่ ๒

วัตถุประสงค์และเป้าหมายการพัฒนา

วัตถุประสงค์

๑. เพื่อพัฒนาบุคลากรให้มีสมรรถนะด้านความคิด มุ่งมั่นที่จะเป็นคนดี มีจิตสำนึกในการพัฒนาตนเองเพื่อให้รู้วิธีคิดอย่างมีระบบ รู้วิธีคิดที่ถูกต้อง มีทักษะในการใช้ความคิด (Conceptual Skills) เพื่อการบริหารและการปฏิบัติงานที่มีประสิทธิผล

๒. เพื่อพัฒนาบุคลากรให้มีสมรรถนะด้านมนุษย์ มุ่งมั่นที่จะเข้าใจและตระหนักรู้ในคุณค่าของตนเอง และคุณค่าของผู้อื่น มีทักษะในการปฏิสัมพันธ์กับผู้อื่น (Human Skills) เพื่อการบริหารและปฏิบัติงานอย่างมีประสิทธิภาพ

๓. เพื่อพัฒนาบุคลากรให้มีสมรรถนะด้านงาน มุ่งมั่นที่จะเป็นคนเก่ง มีทักษะในการบริหารและปฏิบัติงาน (Technical Skills) โดยเฉพาะสมรรถนะในการบริหารและปฏิบัติงานตามโครงการภายใต้แผนยุทธศาสตร์ การพัฒนาขององค์การบริหารส่วนตำบล และโครงการภายใต้แผนยุทธศาสตร์กรมส่งเสริมการปกครองท้องถิ่น เพื่อให้มีความพร้อมในการขับเคลื่อนยุทธศาสตร์ขององค์การบริหารส่วนตำบลและยุทธศาสตร์ของกรมส่งเสริมการปกครองท้องถิ่นได้อย่างมีประสิทธิภาพ รวมทั้งการบริหารและปฏิบัติงานตามภารกิจหลักของหน่วยงานต่างๆ ที่ให้ความร่วมมือและประสานงานขับเคลื่อนยุทธศาสตร์ในส่วนราชการต่างๆ ได้อย่างมีประสิทธิภาพ

เป้าหมาย

เป้าหมายเชิงปริมาณ

๑. บุคลากรในสังกัดองค์การบริหารส่วนตำบลศรีละกออันประกอบด้วย พนักงานส่วนตำบล พนักงานครูองค์การบริหารส่วนตำบล และพนักงานจ้าง ได้รับการพัฒนาการเพิ่มพูนความรู้ มีความสามารถ ทักษะ คุณธรรมและจริยธรรมในการปฏิบัติงานทุกคน

๒. ประชาชนในเขตองค์การบริหารส่วนตำบลศรีละกอได้รับการบริการที่ดี สะดวก รวดเร็ว ไม่น้อยกว่าร้อยละ ๘๕

เป้าหมายเชิงคุณภาพ

๑. บุคลากรในสังกัดองค์การบริหารส่วนตำบลศรีละกอทุกคน ที่ได้เข้ารับการพัฒนา เพิ่มพูนความรู้ ทักษะ คุณธรรมและจริยธรรมในการปฏิบัติงาน สามารถนำความรู้ที่ได้รับมาใช้ประโยชน์ในการปฏิบัติงาน เพื่อบริการประชาชนได้อย่างมีประสิทธิภาพ ประสิทธิภาพ ตามแนวทางการบริหารกิจการบ้านเมืองที่ดี

๒. ประชาชนภายในเขตองค์การบริหารส่วนตำบลศรีละกอ ได้รับการบริการที่ดีมีคุณภาพชีวิตที่ดีขึ้น

บทที่ ๓

กรอบแนวคิดการจัดทำแผนยุทธศาสตร์การพัฒนาศูนย์

การจัดทำยุทธศาสตร์การพัฒนาศูนย์งานส่วนตำบล มีวัตถุประสงค์เพื่อให้องค์กรมีจุดมุ่งหมาย ทิศทางในการก้าวไปข้างหน้าในเชิงการพัฒนาศูนย์ เพื่อไปตอบสนองต่อยุทธศาสตร์องค์กร มีวิธีการและ เครื่องมือในการผลักดันสู่ความสำเร็จรวมทั้งระบบการติดตามผล อีกทั้งเป็นการสร้างความต่อเนื่องในการพัฒนา ศูนย์ในองค์กร ซึ่งการจัดทำยุทธศาสตร์นั้นคือการกำหนดทิศทางขององค์กร ซึ่งทิศทางนี้จะมีผลครอบคลุมอยู่ ในช่วงระยะเวลา ๓ ปี

ในการจัดทำยุทธศาสตร์การพัฒนาศูนย์การบริการส่วนตำบลศรีสะเกษนั้น ต้องเป็นการจัดทำยุทธศาสตร์ที่มีความเชื่อมโยงกับยุทธศาสตร์หลักตามแผนพัฒนาจังหวัด แผนพัฒนาอำเภอ แผนพัฒนาองค์กรปกครองส่วนท้องถิ่น นโยบายของรัฐบาล และนโยบายผู้บริหาร ทั้งนี้ เพื่อให้ยุทธศาสตร์การ พัฒนาหน่วยงานนั้นเป็นส่วนที่ช่วยสนับสนุนผลักดันให้ยุทธศาสตร์ของหน่วยงานประสบความสำเร็จผ่านทาง ศูนย์ที่ได้รับการพัฒนาให้มีความรู้ สมรรถนะ เป็นผู้นำ เป็นคนดี มีวินัย และมีพลังกายพลังใจในการปฏิบัติ การกิจของตนให้ประสบความสำเร็จอย่างดียิ่ง และเพื่อให้ยุทธศาสตร์การพัฒนาศูนย์นั้นมีความเชื่อมต่อกับ ยุทธศาสตร์ขององค์กรการบริการส่วนตำบลศรีสะเกษในทุกๆ ยุทธศาสตร์ โดยมีได้เพียงเชื่อมโยงเฉพาะในด้านที่เป็น ยุทธศาสตร์ด้านทรัพยากรบุคคลเท่านั้น

เพื่อให้การจัดทำยุทธศาสตร์การพัฒนาศูนย์การบริการส่วนตำบลศรีสะเกษ มีความสอดคล้องและสัมพันธ์กับยุทธศาสตร์หลักตามแผนพัฒนาจังหวัด แผนพัฒนาอำเภอ แผนพัฒนา องค์กรปกครองส่วนท้องถิ่น นโยบายของรัฐบาล และนโยบายผู้บริหาร จึงได้กำหนดกระบวนการในการจัดทำ ดังนี้

ขั้นตอนที่ ๑ กำหนดประเด็นหลักตามยุทธศาสตร์ขององค์กร เพื่อศึกษาแนวนโยบายการพัฒนา จังหวัด แผนพัฒนาเศรษฐกิจและสังคม แนวนโยบายของจังหวัด อำเภอ และทบทวนวิสัยทัศน์ พันธกิจ ยุทธศาสตร์ องค์กร

ในการกำหนดประเด็นหลักตามยุทธศาสตร์องค์กร (ยุทธศาสตร์องค์กรการบริการส่วนตำบลศรีสะเกษ) นั้น เป็นการศึกษาค้นคว้าข้อมูลประกอบที่สำคัญในการจัดทำยุทธศาสตร์ ศึกษาตัวชี้วัดในระดับองค์กร เมื่อได้ ทำการศึกษาและทบทวนข้อมูลยุทธศาสตร์ที่เกี่ยวข้อง ข้อมูลวิสัยทัศน์ พันธกิจ แล้ว จากนั้น จึงดำเนินการ กำหนดประเด็นสำคัญในยุทธศาสตร์องค์กร

ขั้นตอนที่ ๒ การทำ HR SWOT เพื่อวิเคราะห์จุดอ่อน จุดแข็ง โอกาส อุปสรรค ในเรื่องของ “คน” ที่จะทำให้องค์กรบรรลุ หรือไม่บรรลุตามยุทธศาสตร์ที่วางไว้

ขั้นตอนนี้เป็นขั้นตอนที่จะช่วยในการวิเคราะห์ข้อมูลปัจจัยภายใน และปัจจัยภายนอกในด้าน ทรัพยากรมนุษย์ ที่มีผลต่อความสำเร็จขององค์กร ซึ่งการทำ HR SWOT นั้น

- เป็นการวิเคราะห์จุดอ่อน จุดแข็ง โอกาส อุปสรรค ในเรื่องของ “คน” ที่จะทำให้องค์กรบรรลุ หรือไม่บรรลุผลสำเร็จตามยุทธศาสตร์ที่วางไว้

- เป็นการดำเนินการในรูปการประชุม หรือ Workshop เพื่อเป็นการระดมสมอง ซึ่งให้ได้มาซึ่ง ข้อมูลจำนวนมาก

- เป็นการระดมสมอง โดยที่สิ่งที่ได้จากการระดมสมองนั้นเป็นความเห็นของผู้ที่มาร่วม

- พิจารณาให้มีความสำคัญกับจุดอ่อน เป็นลำดับแรก ๆ

- เป็นการวิเคราะห์ในทุกๆ ด้านที่เกี่ยวกับการบริหาร และพัฒนาทรัพยากรมนุษย์ ไม่ควรจำกัดเฉพาะ

ในด้านการพัฒนาทรัพยากรมนุษย์เพียงอย่างเดียว

ขั้นตอนที่ ๓ วิเคราะห์ข้อมูลสำคัญด้านทรัพยากรมนุษย์ เพื่อวิเคราะห์ข้อมูลที่สำคัญ ซึ่งจะช่วยสนับสนุนผลการทำ HR SWOT และเป็นข้อมูลสนับสนุนในการกำหนดยุทธศาสตร์การพัฒนาคูคลากรต่อไป

ขั้นตอนนี้ เป็นขั้นตอนที่จะช่วยสนับสนุนการจัดทำยุทธศาสตร์ ด้วยการวิเคราะห์จากข้อมูลสำคัญด้านทรัพยากรมนุษย์ และยังเป็น การตรวจสอบ ยืนยัน การทำ HR SWOT นอกจากนี้การวิเคราะห์ข้อมูลสำคัญด้านทรัพยากรมนุษย์ ยังช่วยให้การจัดทำยุทธศาสตร์ต่าง ๆ มีความถูกต้องโดยมีข้อมูลตัวเลขสนับสนุนการคิดวิเคราะห์และการจัดทำ

ผลจากการวิเคราะห์ข้อมูลสำคัญด้านทรัพยากรมนุษย์นั้น ทำให้องค์กรเห็นถึงนัยสำคัญที่มีผลต่อการบริหารงานในปัจจุบัน และอนาคตอันใกล้ เช่น การวิเคราะห์จำนวนคนในแต่ละช่วงอายุ ทำให้เห็นถึงกลุ่มประชากรส่วนใหญ่ในองค์กร ด้วยข้อมูลนี้ทำให้การกำหนดยุทธศาสตร์การพัฒนา แผนการพัฒนามีความสอดคล้องกับกลุ่มคนส่วนใหญ่ในองค์กร จำนวนวันที่ใช้ในการพัฒนา แสดงถึงค่าเฉลี่ยจำนวนวันที่บุคลากรได้รับในการพัฒนา และค่าใช้จ่ายในการพัฒนานั้นสะท้อนถึงการบริหารจัดการ ความพยายามในการดำเนินการพัฒนาผ่านการใช้จ่ายเพื่อการพัฒนาซึ่งสามารถนำไปเปรียบเทียบกับหน่วยงานที่เป็นหน่วยงานที่ดีในเรื่องการพัฒนาคู

ขั้นตอนที่ ๔ ศึกษาตัวแบบการพัฒนาขององค์กรที่คล้ายคลึงกัน เพื่อศึกษาแนวปฏิบัติที่ดีขององค์กรอื่นซึ่งจะช่วยสนับสนุนการกำหนดยุทธศาสตร์การพัฒนาคูคลากรเนื่องด้วยจากความเป็นจริงที่ว่า องค์กรใดองค์กรหนึ่งนั้นไม่ได้เก่งไปทุกเรื่อง ยังมีองค์กรที่เก่งกว่าองค์กรอื่นๆ อย่างมากในบางเรื่อง ดังนั้น การศึกษาจากประสบการณ์ตรงขององค์กรอื่น แล้วนำมาประยุกต์ให้เหมาะสม จะช่วยประหยัดเวลาและลดการดำเนินงานแบบลองผิดลองถูก ทำให้สามารถเพิ่มประสิทธิภาพในการทำงาน และเพิ่มศักยภาพในการแข่งขัน

ขั้นตอนที่ ๕ จัดทำยุทธศาสตร์การพัฒนาคูคลากร (HRD Strategy) เป็นขั้นตอนการกำหนดยุทธศาสตร์การพัฒนาคูคลากรในรายละเอียด พร้อมทั้งตัวชี้วัดผลงานที่สำคัญ (KPI) ขั้นตอนนี้เป็นขั้นตอนในการสร้างยุทธศาสตร์การพัฒนาคูคลากรขององค์กร โดยการนำข้อมูลที่ได้จากขั้นตอนที่ ๑ ถึง ๔ มาวิเคราะห์ จัดลำดับความสำคัญ จัดกลุ่มประเด็นปัญหา เพื่อจัดทำเป็นยุทธศาสตร์การพัฒนาคูคลากรขึ้น

เมื่อสร้างยุทธศาสตร์การพัฒนาคูคลากรจากขั้นตอนการสร้างยุทธศาสตร์และทำการเชื่อมโยงกับยุทธศาสตร์หลักขององค์กรบริหารส่วนตำบลเสร็จแล้ว ลำดับถัดมา ดำเนินการจัดกลุ่ม ปรับปรุง เพื่อคัดเลือกให้เหลือในปริมาณยุทธศาสตร์ที่เหมาะสม จากนั้นนำชื่อยุทธศาสตร์ที่ได้ผ่านการจัดกลุ่ม ปรับปรุงแล้ว มากำหนดตัวชี้วัด พร้อมทั้งชื่อโครงการในแต่ละยุทธศาสตร์ ในการกำหนดตัวชี้วัดควรเป็นการวัดผลลัพธ์หรือผลสัมฤทธิ์ของยุทธศาสตร์ และควรกำหนดตัวชี้วัดที่สอดคล้องและตรงต่อยุทธศาสตร์ที่กำหนดขึ้นมา

ขั้นตอนที่ ๖ จัดทำแผนปฏิบัติงาน (Action Plan) เป็นขั้นตอนหนึ่งในการแปลงยุทธศาสตร์มาสู่การปฏิบัติและการกำหนดแผนงาน/โครงการ เป็นการผลักดันให้ยุทธศาสตร์การพัฒนาคูคลากรนั้นประสบผลสำเร็จด้วยการจัดทำแผนปฏิบัติงาน (Action Plan) มีวัตถุประสงค์เพื่อให้การดำเนินงานตามยุทธศาสตร์นั้นได้เกิดขึ้นจริง มีกระบวนการ ผู้รับผิดชอบ และขอบเขตเวลาการดำเนินงานที่ชัดเจน นอกจากนี้ยังเป็น การมอบหมายความรับผิดชอบให้ผู้ที่เกี่ยวข้องเพื่อนำไปกำหนดเป็นแผนงานการปฏิบัติงานของตนซึ่งนำไปสู่การประเมินผลงานประจำปีที่มีความชัดเจนในผลงานที่เกิดขึ้น

ขั้นตอนที่ ๗ ประเมินผลการพัฒนาตามแผน เป็นการติดตามผลความก้าวหน้า และความสำเร็จ ทั้งนี้เพื่อนำมาปรับแต่งแผนปฏิบัติงานให้ปฏิบัติได้ตามเป้าหมายที่กำหนดขึ้นตอนสุดท้ายของการจัดทำยุทธศาสตร์การพัฒนาคูคลากรนั้น เป็นขั้นตอนการติดตามและประเมินผลความก้าวหน้า ความสำเร็จของยุทธศาสตร์ที่ได้กำหนดไว้ ในการประเมินและติดตามผลตลอดช่วงระยะเวลาของแผนปฏิบัติการ เพื่อองค์กร จะได้ทราบถึงความก้าวหน้าตามแผนงาน และเมื่อเกิดความล่าช้าองค์กรสามารถศึกษาข้อมูลเพิ่มเติมจากผู้รับผิดชอบเพื่อร่วมกันปรับปรุงการปฏิบัติงานให้บรรลุเป้าหมายในที่สุด

บทที่ ๔

ผลการวิเคราะห์ข้อมูลประกอบการจัดทำแผนยุทธศาสตร์การพัฒนาศูนย์สุขภาพ

ในการจัดทำยุทธศาสตร์การพัฒนาศูนย์สุขภาพนั้น ได้มีการนำข้อมูลในหลายๆ ด้านมาสรุปผลและวิเคราะห์เพื่อประกอบในการจัดทำยุทธศาสตร์ ทั้งนี้เพื่อให้ยุทธศาสตร์ที่จัดทำขึ้นนั้นสามารถนำมาใช้ในการพัฒนาแก้ไขในส่วนที่เป็นจุดอ่อนของศูนย์สุขภาพ และส่งเสริมสมรรถนะที่จำเป็นในการบรรลุเป้าประสงค์ขององค์การบริหารส่วนตำบลศรีละกอ ทั้งนี้ในการวิเคราะห์ข้อมูลได้กำหนดที่มาของข้อมูลเพื่อนำมาวิเคราะห์ได้ ๔ ทาง คือ

๑. การสัมภาษณ์จากกลุ่มผู้บริหาร
 ๒. การรวบรวมข้อมูลที่สำคัญด้านทรัพยากรบุคคลจากหน่วยงานที่เกี่ยวข้อง
 ๓. การสรุปจากแบบสอบถามสำรวจความเห็นต่อการพัฒนาศูนย์สุขภาพ
 ๔. การวิเคราะห์ HR SWOT
- ซึ่งสรุปผลการวิเคราะห์ข้อมูลจากที่มาของข้อมูลดังกล่าว ได้ดังนี้

สรุปการสัมภาษณ์จากผู้บริหาร

จากการสัมภาษณ์ผู้บริหาร ซึ่งประกอบไปด้วย ผู้บริหารท้องถิ่น ปลัดองค์กรปกครองส่วนท้องถิ่น หัวหน้าส่วนราชการที่เกี่ยวข้อง เพื่อสอบถามความคาดหวังในเรื่องการพัฒนาศูนย์สุขภาพในความเห็นของผู้บริหารระดับสูง สามารถสรุปผลการสัมภาษณ์ได้ดังนี้

๑. บุคลากรต้องมีความรู้ความสามารถในการปฏิบัติงานในปัจจุบันให้ได้เต็มประสิทธิภาพ
๒. การนำเทคโนโลยีมาใช้ในสำนักงานเพิ่มขึ้น
๓. การสร้างความแข็งแกร่งในการประสาน และบริหารภาคสังคม เพื่อให้บรรลุภารกิจหลัก
๔. การพัฒนาทักษะให้เป็น multi skill เพื่อปรับตัวกับนโยบายควบคุมกำลังคนภาครัฐ
๕. การเพิ่มทักษะการบริหารจัดการในงาน
๖. การเสริมสร้างภาวะผู้นำให้แก่ผู้บังคับบัญชาทุกระดับ โดยเฉพาะเรื่องการพัฒนาผู้ใต้บังคับบัญชา

สรุปการวิเคราะห์ข้อมูลสำคัญด้านทรัพยากรบุคคล

ในการวิเคราะห์ข้อมูลสำคัญด้านทรัพยากรบุคคล ได้ทำการวิเคราะห์ข้อมูลสำคัญ ดังนี้

- โครงสร้างข้าราชการจำแนกแต่ละช่วงอายุ
- สัดส่วนข้าราชการ ชาย-หญิง
- ข้อมูลค่าใช้จ่ายด้านบุคลากรต่องบประมาณรวม
- ข้อมูลงบในการพัฒนาศูนย์สุขภาพต่อบุคลากร
- ร้อยละของข้าราชการที่ควรได้รับการพัฒนา

จากการวิเคราะห์ข้อมูลที่สำคัญด้านทรัพยากรบุคคลดังที่กล่าวข้างต้นนั้น ผลการวิเคราะห์พบว่า ค่าใช้จ่ายในการพัฒนาและจำนวนวันที่ได้รับการพัฒนาของข้าราชการนั้นยังต่ำกว่าเป้าหมายที่กำหนด

สรุปการวิเคราะห์ HR SWOT

ในการวิเคราะห์ข้อมูลสภาพแวดล้อมภายในและภายนอก องค์การบริหารส่วนตำบลศรีละกอ ได้มีการจัดสัมมนาเชิงปฏิบัติการเพื่อรวบรวมข้อมูล โดยได้เชิญหัวหน้าส่วนราชการทุกหน่วยงานมาร่วมกัน ทำ HR SWOT เพื่อวิเคราะห์หาจุดแข็ง จุดอ่อน โอกาส และอุปสรรค โดยเน้นในประเด็นที่เกี่ยวข้องกับบุคลากร ทั้งนี้ สามารถสรุปผลจากวิเคราะห์ได้ดังนี้

๑. จุดแข็ง (Strengths)

- ผู้บริหารให้ความสำคัญต่อการปฏิบัติงานของบุคลากร
- มีเทคโนโลยีที่ทันสมัย
- บุคลากรมีความสามารถและพร้อมที่จะรับการพัฒนา
- บุคลากรมุ่งถึงผลสัมฤทธิ์ขององค์กร
- บุคลากรมีจิตสำนึกในการให้บริการ
- ผู้บริหารและบุคลากรมีความเอื้ออาทรต่อกัน
- มีผู้นำองค์กรที่เข้มแข็ง
- บุคลากรมีความรู้ความเข้าใจ เข้าถึงวัฒนธรรมในพื้นที่ การมีส่วนร่วมกับชุมชนท้องถิ่น
- มีการติดตาม ประเมินผล และคาดการณ์อย่างเป็นระบบ

ฯลฯ

๒. จุดอ่อน (Weaknesses)

- ภาระงานของแต่ละฝ่ายไม่ชัดเจน
- การมอบภาระงานยังไม่ตรงตามศักยภาพของบุคลากร
- ขาดการพัฒนาความรู้ด้านเทคโนโลยี ระบบ เครื่องมือใหม่ๆ
- ขาดทักษะด้านการสื่อสารข้อความ บริหารประชาสัมพันธ์ เพื่อสร้างแรงสนับสนุนจากประชาชน และทักษะที่จำเป็นในการทำงานเชิงรุก
- การสนับสนุนด้านงบประมาณการพัฒนายังไม่เพียงพอ
- ด้านอัตรากำลังยังไม่เพียงพอและไม่เหมาะสมกับปริมาณงาน
- ขาดการสรุปบทเรียน องค์ความรู้ และติดตามประเมินผลเพื่อการแก้ปัญหาอย่างจริงจังและต่อเนื่อง
- ขาดการมองเชิงระบบ ความเข้าใจและทักษะการทำงานแบบบูรณาการ

ฯลฯ

๓. โอกาส (Opportunities)

- องค์กรเป็นที่รู้จักและยอมรับ และมีภาพลักษณ์ที่น่าเชื่อถือ
- มีการสนับสนุน ส่งเสริมทั้งด้านนโยบายและแนวทางการปฏิบัติจากหน่วยงานต่างๆ ของรัฐ
- มีกฎหมายที่รองรับและชัดเจน
- เป็นหน่วยงานที่มีภารกิจหลักที่สำคัญต่อประชาชนในพื้นที่

ฯลฯ

๔. ภัยคุกคาม (Threats)

- งบประมาณไม่เพียงพอ
- กฎหมาย/กฎ ระเบียบไม่เอื้ออำนวย ต่อการปฏิบัติงาน
- การแทรกแซงจากฝ่ายการเมือง ในเรื่องการบริหารปฏิบัติงาน

บทที่ ๕

ยุทธศาสตร์การพัฒนาคูคลากรองค์การบริหารส่วนตำบล ประจำปีงบประมาณ พ.ศ. ๒๕๖๔ - ๒๕๖๖

ผลการวิเคราะห์ข้อมูลที่สำคัญในด้านต่างๆ จากผู้บริหาร บុคลากร รวมทั้งข้อมูลยุทธศาสตร์ขององค์การบริหารส่วนตำบลศรีสะเกษได้ถูกนำมาสรุปเพื่อจัดทำยุทธศาสตร์การพัฒนาคูคลากร องค์การบริหารส่วนตำบลศรีสะเกษ ประจำปีงบประมาณ พ.ศ. ๒๕๖๔ - ๒๕๖๖ อีกทั้งได้มีปรับปรุงการกำหนดวิสัยทัศน์ และพันธกิจการพัฒนาคูคลากร องค์การบริหารส่วนตำบลศรีสะเกษประจำปีงบประมาณ พ.ศ. ๒๕๖๔ - ๒๕๖๖ ใหม่และจัดทำเป็นแผนที่ยุทธศาสตร์ เพื่อให้เป็นกรอบกลยุทธ์ในการพัฒนาทรัพยากรบุคคล และเพื่อสื่อสารให้บុคลากรในองค์กรได้มีความเข้าใจในทิศทาง เห็นความชัดเจนของการพัฒนาคูคลากรร่วมกัน โดยมีรายละเอียดดังนี้

วิสัยทัศน์

บុคลากรองค์การบริหารส่วนตำบลศรีสะเกษเป็นผู้มีสมรรถนะสูง เปี่ยมด้วยจริยธรรม เข้าถึงประชาชน ความเป็นสากล ทุ่มเทพลักตันให้ยุทธศาสตร์องค์กรสำเร็จ

พันธกิจ

๑. พัฒนาคูคลากรให้มีความเชี่ยวชาญในงาน อย่างสูงสุด
๒. สร้างเสริมวัฒนธรรม และพฤติกรรมที่สนับสนุนต่อวิสัยทัศน์ พันธกิจขององค์การบริหารส่วนตำบลศรีสะเกษ
๓. ส่งเสริมการเรียนรู้อย่างยั่งยืน โดยมีการพัฒนาตนเองเป็นหัวใจหลักสำคัญ
๔. พัฒนาผู้บังคับบัญชา และผู้บริหาร ให้มีทักษะการจัดการ และภาวะผู้นำที่เป็นเลิศ

ยุทธศาสตร์การพัฒนาคูคลากร องค์การบริหารส่วนตำบลศรีสะเกษ ประจำปีงบประมาณ พ.ศ.๒๕๖๔-๒๕๖๖

๑. พัฒนาคูคลากรให้มีศักยภาพสูงสุด ทันต่อเทคโนโลยีใหม่ๆ ในงาน โดยใช้ระบบสมรรถนะเป็นเครื่องมือหลักในการบริหารจัดการการพัฒนา
 ๒. เสริมสร้างคุณธรรม จริยธรรม จิตอาสา การเข้าถึงประชาชนให้แก่ข้าราชการทุกระดับชั้น
 ๓. สร้างภาวะผู้นำ และทักษะด้านการบริหาร “คน” ที่เข้มแข็งให้แก่ผู้บังคับบัญชาเพื่อใช้ในการจูงใจพัฒนาและมอบหมายงานผู้ใต้บังคับบัญชา
 ๔. สร้างวัฒนธรรมการทำงานร่วมกันอย่างมีความสุข
 ๕. ส่งเสริมวัฒนธรรมการเรียนรู้เพื่อมุ่งสู่การเป็นองค์กรแห่งการเรียนรู้
- โดยในแต่ละยุทธศาสตร์การพัฒนานั้นได้กำหนดตัวชี้วัดเพื่อการติดตามและประเมินผลการดำเนินงานความก้าวหน้าของการดำเนินงานตามยุทธศาสตร์ไว้ ดังนี้

ยุทธศาสตร์การพัฒนาบุคลากร	ตัวชี้วัด
๑. พัฒนาบุคลากรให้มีศักยภาพสูงสุด ทันต่อเทคโนโลยีใหม่ๆ ในงาน โดยใช้ระบบสมรรถนะเป็นเครื่องมือหลักในการบริหารจัดการการพัฒนา	๑. ร้อยละเฉลี่ยของพนักงานส่วนท้องถิ่นที่ผ่านการประเมินสมรรถนะในระดับที่องค์กรคาดหวัง (%Competency Fit) ๒. จำนวนวันที่ได้รับการพัฒนาเฉลี่ยต่อคนต่อปี
๒. เสริมสร้างคุณธรรม จริยธรรม จิตอาสา การเข้าถึงประชาชนให้แก่ข้าราชการทุกระดับชั้น	๑. จำนวนวันที่ต่อคนต่อปีที่บุคลากรได้รับการพัฒนาหรือเข้าร่วมกิจกรรมด้านส่งเสริมคุณธรรม และจิตอาสา ๒. ผลการสำรวจภาพลักษณ์ด้านคุณธรรมจริยธรรมของบุคลากรต่อสังคมภายนอก
๓. สร้างภาวะผู้นำ และทักษะด้านการบริหาร “คน” ที่เข้มแข็งให้แก่ผู้บังคับบัญชาเพื่อใช้ในการจูงใจพัฒนาและมอบหมายงานผู้ใต้บังคับบัญชา	๑. จำนวนวันที่ต่อคนต่อปีที่บุคลากรซึ่งดำรงตำแหน่งผู้บังคับบัญชาที่ได้รับการพัฒนาในเรื่องภาวะผู้นำและการบริหารคน ๒. ผลการประเมินทัศนคติของบุคลากรต่อผู้บังคับบัญชา
๔. สร้างวัฒนธรรมการทำงานร่วมกันอย่างมีความสุข	๑. จำนวนวันที่ต่อคนต่อปีที่บุคลากรเข้าร่วมกิจกรรมพัฒนาความสุขภาพ สุขใจ ๒. ร้อยละของความพึงพอใจของบุคลากรต่อการปฏิบัติงาน
๕. ส่งเสริมวัฒนธรรมการเรียนรู้เพื่อมุ่งสู่การเป็นองค์กรแห่งการเรียนรู้	๑. จำนวนความรู้/บทความ/นวัตกรรม เฉลี่ยต่อคนต่อบุคลากรบันทึกเข้าระบบ KM ๒. ผลงานนวัตกรรมที่ได้รับการคัดเลือกให้ได้รับรางวัล

บทที่ ๖

หลักสูตรการพัฒนา

การกำหนดแนวทางในการพัฒนาบุคลากรขององค์การบริหารส่วนตำบลศรีละกอได้พิจารณาและให้ความสำคัญกับบุคลากรในทุกระดับ ทั้งคณะผู้บริหาร สมาชิกการบริหารส่วนตำบล พนักงานส่วนตำบล พนักงานครูองค์การบริหารส่วนตำบล รวมถึงพนักงานจ้างทั้งส่วนราชการ เพื่อให้ได้รับการพัฒนาประสิทธิภาพทั้งทางด้านการปฏิบัติงาน หน้าที่ความรับผิดชอบ ความรู้และทักษะเฉพาะของงานในแต่ละตำแหน่ง การบริหาร และคุณธรรมและจริยธรรม ดังนี้

สำนักปลัดองค์การบริหารส่วนตำบล ประกอบด้วย

๑. ปลัดองค์การบริหารส่วนตำบล
๒. หัวหน้าสำนักปลัดองค์การบริหารส่วนตำบล
๓. นักจัดการงานทั่วไป
๔. นักทรัพยากรบุคคล
๕. นักวิเคราะห์นโยบายและแผน
๖. นิติกร
๗. เจ้าพนักงานธุรการ
๘. เจ้าพนักงานป้องกันและบรรเทาสาธารณภัย
๙. เจ้าพนักงานสาธารณสุข
๑๐. พนักงานจ้าง
 - พนักงานขับรถยนต์
 - คนงาน
 - คนงาน
 - นักภาร

กองคลัง ประกอบด้วย

๑. ผู้อำนวยการกองคลัง (นักบริหารงานการคลัง)
๒. นักวิชาการเงินและบัญชี
๓. นักวิชาการคลัง
๔. เจ้าพนักงานการเงินและบัญชี
๕. เจ้าพนักงานจัดเก็บรายได้
๖. พนักงานจ้าง
 - ผู้ช่วยนักวิชาการพัสดุ
 - ผู้ช่วยนักวิชาการเงินและบัญชี
 - ผู้ช่วยเจ้าพนักงานการเงินและบัญชี

กองช่าง ประกอบด้วย

๑. ผู้อำนวยการกองช่าง (นักบริหารงานช่าง)
๒. นายช่างโยธา
๓. นายช่างเขียนแบบ

๔. พนักงานจ้าง

- ผู้ช่วยนายช่างโยธา
- ผู้ช่วยนายช่างสำรวจ
- ผู้ช่วยเจ้าพนักงานธุรการ

กองการศึกษา ศาสนาและวัฒนธรรม ประกอบด้วย

๑. ผู้อำนวยการกองการศึกษา ศาสนาและวัฒนธรรม
๒. นักวิชาการศึกษา
๓. ครู
๓. พนักงานจ้าง

- ผู้ช่วยเจ้าพนักงานธุรการ
- ผู้ช่วยครูผู้ดูแลเด็ก

กองสวัสดิการสังคม ประกอบด้วย

๑. ผู้อำนวยการกองสวัสดิการสังคม (นักบริหารงานสวัสดิการสังคม)
๒. นักพัฒนาชุมชน

กองส่งเสริมการเกษตร ประกอบด้วย

๑. ผู้อำนวยการกองส่งเสริมการเกษตร
๒. นักวิชาการเกษตร
๓. พนักงานจ้าง

- ผู้ช่วยเจ้าพนักงานธุรการ

หน่วยตรวจสอบภายใน ประกอบด้วย

๑. นักวิชาการตรวจสอบภายใน

การกำหนดวิธีการพัฒนา โดยใช้เครื่องมือในการพัฒนาบุคลากรทั้งการพัฒนาในระยะสั้น เช่น การจัดฝึกอบรมโดยองค์การบริหารส่วนตำบล ดำเนินการเองหรือการส่งเข้าร่วมฝึกอบรมที่หน่วยงานอื่นเป็นผู้จัด และการพัฒนาในระยะยาว เช่น การสอนงานในขณะทำงาน การจัดให้มีพี่เลี้ยงในการทำงาน การมอบหมายงาน การหมุนเวียนงาน การให้คำปรึกษาแนะนำ การติดตามและประเมินผลโดยผู้บังคับบัญชา เป็นต้น

การกำหนดตัวชี้วัดแผนงานโครงการพัฒนาบุคลากร

เพื่อให้การติดตามความสำเร็จและความก้าวหน้าในแผนงานโครงการพัฒนาบุคลากรที่ได้กำหนดไว้ในแต่ละยุทธศาสตร์นั้นเป็นไปอย่างมีประสิทธิภาพ และสอดคล้องสนับสนุนต่อความสำเร็จของยุทธศาสตร์หลักขององค์การบริหารส่วนตำบลศรีละกอ จึงได้มีการกำหนดตัวชี้วัดในแต่ละแผนงานโครงการไว้ ซึ่งผู้บริหารผู้ปฏิบัติงานสามารถใช้เป็นแนวทางในการติดตาม และประเมินผลความสำเร็จได้ ในการกำหนดตัวชี้วัดนั้น ต้องมีความชัดเจน สามารถวัดผลได้ และสามารถวัดผลได้จริง สำหรับตัวชี้วัดแผนงานโครงการพัฒนาบุคลากรได้กำหนดตัวชี้วัดในแต่ละแผนงาน ดังนี้

แผนการพัฒนาศักยภาพ ประจำปีงบประมาณ พ.ศ. ๒๕๖๔ - ๒๕๖๖
องค์การบริหารส่วนตำบลศรีสะเกษ อำเภोजักราช จังหวัดนครราชสีมา

ตัวชี้วัดแผนงานโครงการพัฒนาศักยภาพตามยุทธศาสตร์ที่ ๑

ยุทธศาสตร์	ตัวชี้วัด ยุทธศาสตร์	โครงการ	ระยะเวลาที่จะดำเนินการพัฒนา			ตัวชี้วัดโครงการ	วิธีการ พัฒนา	ผู้รับผิดชอบ	การ ประเมินผล
			๒๕๖๔	๒๕๖๕	๒๕๖๖				
๑.พัฒนาศักยภาพให้มีความรู้ความเข้าใจในเทคโนโลยีใหม่ๆ ในงาน โดยใช้ระบบสมรรถนะ เป็นเครื่องมือหลักในการบริหารจัดการการพัฒนา	๑. ร้อยละเฉลี่ยของข้าราชการที่ผ่านการประเมินสมรรถนะในระดับที่องค์กรคาดหวัง (%Competency Fit) ๒. จำนวนวันที่ได้รับการพัฒนาเฉลี่ยต่อคนต่อปี	๑.๑ โครงการปรับปรุงความรู้ความสามารถและทักษะที่จำเป็นในการปฏิบัติงานของพนักงานส่วนตำบล	✓	✓	-	- ความสำเร็จของการปรับปรุงความรู้ความสามารถและทักษะที่จำเป็นในการปฏิบัติงานของพนักงานส่วนตำบล - ความสำเร็จของการจัดทำ Road Map - ร้อยละของข้าราชการที่ผ่านการทดลองงาน - จำนวนวันที่ได้รับการพัฒนา ๓ วันต่อคนต่อปี - ร้อยละของจำนวนบุคลากรที่เข้ารับการฝึกอบรมตามเป้าหมาย - ร้อยละของจำนวนบุคลากรที่เข้ารับการฝึกอบรมตามเป้าหมาย	การฝึกอบรม	สำนักปลัด อบต.	ทดสอบตามแบบที่กำหนด
		๑.๒ โครงการจัดทำ Development Road Map เพื่อใช้พัฒนาข้าราชการทุกสายงาน	✓	-	✓				
		๑.๓ โครงการพัฒนาข้าราชการที่อยู่ระหว่างทดลองปฏิบัติหน้าที่ราชการ	-	✓	✓				
		๑.๔ โครงการพัฒนาทักษะการประยุกต์ใช้เทคโนโลยีในการปฏิบัติงาน	-	-	✓				
		๑.๕ โครงการฝึกอบรมเสริมสร้างความรู้ความเข้าใจเกี่ยวกับกฎหมายและระเบียบการปฏิบัติงานใหม่	-	✓	✓				
		๑.๖ โครงการพัฒนาศักยภาพบุคลากรโดยการฝึกอบรมกับหน่วยงานภายนอก	✓	✓	✓				

ตัวชี้วัดแผนงานโครงการพัฒนาบุคลากรตามยุทธศาสตร์ที่ ๒

ยุทธศาสตร์	ตัวชี้วัด ยุทธศาสตร์	โครงการ	ระยะเวลาที่จะดำเนินการพัฒนา			ตัวชี้วัดโครงการ	วิธีการ พัฒนา	ผู้รับผิดชอบ	การ ประเมินผล
			๒๕๖๔	๒๕๖๕	๒๕๖๖				
๒. เสริมสร้างคุณธรรม จริยธรรมจิตอาสา การเข้าถึงประชาชนให้แก่ข้าราชการทุกระดับชั้น	๑. จำนวนวันต่อคนต่อปีที่บุคลากรได้รับการพัฒนา หรือเข้าร่วมกิจกรรมด้านส่งเสริมคุณธรรม และจิตอาสา	๑.๑ โครงการเผยแพร่ข้อบังคับ อบต. ศรีสะเกษ	✓	✓	-	- ร้อยละของบุคลากรที่รู้ข้อบังคับ - ร้อยละของจำนวนบุคลากรที่เข้ารับการฝึกอบรมตามเป้าหมาย - จำนวนผู้เข้าร่วมโครงการ - จำนวนผู้บริหารที่ได้รับการพัฒนาตามแผน	การฝึกอบรม	สำนักปลัด อบต.	ทดสอบตามแบบที่กำหนด
		๑.๒ โครงการเสริมสร้างคุณธรรมและจริยธรรม	✓	✓	✓				
		๑.๓ โครงการส่งเสริมสนับสนุนให้มีการปฏิบัติงานตามหลักเกณฑ์และวิธีการบริหารกิจการบ้านเมืองที่ดี	✓	-	✓				
		๑.๔ โครงการพัฒนาบุคลากรโดยการฝึกอบรมกับหน่วยงานภายนอก	✓	✓	✓				

ตัวชี้วัดแผนงานโครงการพัฒนาบุคลากรตามยุทธศาสตร์ที่ ๓

ยุทธศาสตร์	ตัวชี้วัด ยุทธศาสตร์	โครงการ	ระยะเวลาที่จะดำเนินการพัฒนา			ตัวชี้วัดโครงการ	วิธีการ พัฒนา	ผู้รับผิดชอบ	การ ประเมินผล
			๒๕๖๔	๒๕๖๕	๒๕๖๖				
๓. สร้างภาวะผู้นำ และทักษะด้านการบริหาร “คน” ที่เข้มแข็งให้แก่ผู้บังคับบัญชาเพื่อใช้ในการจูงใจพัฒนาและมอบหมายงานผู้ใต้บังคับบัญชา	๑. จำนวนวันต่อคนต่อปีที่บุคลากรซึ่งดำรงตำแหน่งผู้บังคับบัญชาที่ได้รับการพัฒนาในเรื่องภาวะผู้นำและการบริหารคน	๑.๑ โครงการพัฒนาภาวะผู้นำ และทักษะการให้คำปรึกษาเพื่อจูงใจเพื่อสร้างผู้บังคับบัญชาที่เป็นเลิศ	✓	-	✓	- จำนวนบุคลากรที่เข้าร่วมโครงการ - ความสำเร็จของ Road Map การพัฒนาผู้บังคับบัญชา - จำนวนผู้บริหารที่ได้รับการพัฒนาตามแผน	การฝึกอบรม	สำนักปลัด อบต.	ทดสอบตามแบบที่กำหนด
		๑.๒ โครงการประกวดแผน กิจกรรมการพัฒนาผู้ใต้บังคับบัญชา	-	-	✓				
		๑.๓ โครงการพัฒนาบุคลากรโดยการฝึกอบรมกับหน่วยงานภายนอก	✓	✓	✓				

ตัวชี้วัดแผนงานโครงการพัฒนาบุคลากรตามยุทธศาสตร์ที่ ๔

ยุทธศาสตร์	ตัวชี้วัดยุทธศาสตร์	โครงการ	ระยะเวลาที่จะดำเนินการพัฒนา			ตัวชี้วัดโครงการ	วิธีการพัฒนา	ผู้รับผิดชอบ	การประเมินผล
			๒๕๖๔	๒๕๖๕	๒๕๖๖				
๔. สร้างวัฒนธรรมการทำงานร่วมกันอย่างมีความสุข	๑. ผลการประเมินทัศนคติของบุคลากรต่อการทำงานเป็นทีม	๑. กิจกรรมการมีส่วนร่วมในองค์กร	✓	✓	✓	- จำนวนบุคลากรที่เข้าร่วมโครงการ	สร้างขวัญกำลังใจ พร้อมสร้าง วัฒนธรรมการทำงานร่วมกันอย่างมีความสุข	สำนักปลัด อบต.	สถิติของการเข้าร่วม กิจกรรมของ อบต.

ตัวชี้วัดแผนงานโครงการพัฒนาบุคลากรตามยุทธศาสตร์ที่ ๕

ยุทธศาสตร์	ตัวชี้วัดยุทธศาสตร์	โครงการ	ระยะเวลาที่จะดำเนินการพัฒนา			ตัวชี้วัดโครงการ	วิธีการพัฒนา	ผู้รับผิดชอบ	การประเมินผล
			๒๕๖๔	๒๕๖๕	๒๕๖๖				
๕. ส่งเสริมวัฒนธรรมการเรียนรู้เพื่อมุ่งสู่การเป็นองค์กรแห่งการเรียนรู้	๑. องค์กรมีบุคลากรที่มีความรู้ ทันท่วงทีต่อเหตุการณ์ สามารถแก้ปัญหาความเดือดร้อนให้กับตนเอง องค์กรและประชาชน	๑. โครงการพัฒนาบุคลากรโดยการฝึกอบรมภายใน ภายนอกหน่วยงาน	✓	✓	✓	- จำนวนบุคลากรที่เข้าร่วมโครงการ - บุคลากรที่เข้าร่วมโครงการมีความรู้ ทันท่วงทีต่อเหตุการณ์ สามารถแก้ปัญหาความเดือดร้อนให้กับตนเอง องค์กรและประชาชน	การฝึกอบรม	สำนักปลัด อบต.	ทดสอบตามแบบที่กำหนด

การจัดทำแผนพัฒนาพนักงานส่วนตำบลรายบุคคล

แผนพัฒนารายบุคคล (Individual Development Plan : IDP) หมายถึง กรอบหรือแนวทางที่จะช่วยให้บุคลากรในหน่วยงานสามารถปฏิบัติงานได้บรรลุตามเป้าหมายในสายอาชีพของตน โดยมีวัตถุประสงค์หลักในการพัฒนาจุดอ่อน (weakness) และเสริมจุดแข็ง (Strength) ของบุคลากรในหน่วยงาน แผนพัฒนารายบุคคลหรือเรียกสั้นๆ ว่า IDP จึงเป็นแผนสำหรับการพัฒนาบุคลากรเพื่อเตรียมความพร้อมให้มีคุณสมบัติ ความสามารถและศักยภาพในการทำงานสำหรับตำแหน่งที่สูงขึ้นต่อไปในอนาคต หรือตามเส้นทางความก้าวหน้าในสายอาชีพ (Career Path) ที่องค์การบริหารส่วนตำบลศรีละกอกำหนดขึ้น

ดังนั้น IDP จึงไม่ใช่กระบวนการประเมินผลการปฏิบัติงาน (Performance Appraisal) เพื่อการเลื่อนตำแหน่งงานหรือการปรับเงินเดือนและการให้ผลตอบแทนในรูปแบบต่างๆ แต่เมื่อได้มีการดำเนินกิจกรรมตามกรอบ IDP อย่างเป็นระบบบนเกณฑ์ขั้นพื้นฐานของระดับความรู้ ความสามารถ หรือสิ่งที่ผู้บังคับบัญชาคาดหวัง มีการพูดคุยสื่อสารแบบสองทางเป็นข้อผูกพันหรือข้อตกลงในการเรียนรู้ร่วมกัน IDP ก็จะเป็นเครื่องมือสำคัญในการเชื่อมโยงความต้องการของพนักงานรายบุคคลให้ตอบรับหรือตอบสนองต่อความต้องการในระดับหน่วยงานย่อย และส่งผลให้บรรลุเป้าหมายขององค์การได้

การจัดทำแผนพัฒนารายบุคคลขององค์การบริหารส่วนตำบลศรีละกอ มีเจตนารมณ์สำคัญที่จะเปลี่ยนแปลงมุมมองต่อระบบบริหารพนักงานส่วนตำบล จากเดิมที่เน้นพัฒนาพนักงานส่วนตำบลให้มีความเชี่ยวชาญเฉพาะด้าน มาเป็นการให้พนักงานส่วนตำบลเป็นผู้รอบ รู้ลึก และเป็นแรงผลักดันต่อความสำเร็จขององค์การบริหารส่วนตำบลศรีละกอ รวมทั้งให้พนักงานส่วนตำบลปฏิบัติงานโดยมุ่งเน้นที่ประชาชนและสัมฤทธิ์ผล บุคลากรขององค์การบริหารส่วนตำบลศรีละกอ จึงต้องปรับเปลี่ยนบทบาท วิธีคิด และวิธีปฏิบัติงาน รวมถึงการพัฒนาความรู้ความสามารถของตนเองให้สามารถตอบสนองต่อภารกิจของหน่วยงานได้อย่างรวดเร็ว และมีประสิทธิภาพ โดยมุ่งเน้นการนำหลักสมรรถนะมาประกอบในการบริหารและพัฒนาทรัพยากรบุคคล เพื่อให้บุคลากรมีพื้นฐานสมรรถนะตามที่องค์การบริหารส่วนตำบลศรีละกอกำหนด

ด้วยเหตุนี้ องค์การบริหารส่วนตำบลศรีละกอ จึงจำเป็นต้องมีการดำเนินการในเรื่องการพัฒนาบุคลากรเป็นรายบุคคลเพื่อเพิ่มพูนประสิทธิภาพให้แก่บุคลากรทุกระดับชั้น หากมีการดำเนินการตามกระบวนการพัฒนารายบุคคลอย่างเป็นระบบและต่อเนื่องแล้ว บุคลากรขององค์การบริหารส่วนตำบลศรีละกอ จะมีคุณภาพ คุณธรรม จริยธรรม สามารถปฏิบัติงานให้เกิดผลสัมฤทธิ์ต่อภารกิจที่ได้รับมอบหมาย อันจะมีผลเชื่อมโยงไปสู่การประเมินผลการปฏิบัติงาน การเลื่อนขั้นเงินเดือน เพิ่มค่าจ้าง และค่าตอบแทน ทำให้บุคลากรมีขวัญและกำลังใจในการปฏิบัติงานเพื่อประโยชน์ต่อองค์การบริหารส่วนตำบลศรีละกอยิ่งขึ้นต่อไป

การพัฒนาด้านสมรรถนะนั้นบุคลากรทุกตำแหน่งต้องพัฒนาเหมือนกัน องค์ประกอบดังนี้ องค์การบริหารส่วนตำบลศรีละกอ ได้ยึดหลักสมรรถนะหลักที่จำเป็นต่อการปฏิบัติราชการของบุคลากรทุกระดับชั้น มากำหนดเป็นสมรรถนะเพื่อการพัฒนาบุคลากรในสังกัด ซึ่งองค์การบริหารส่วนตำบลศรีละกอได้ประกาศใช้เป็นตัวกำหนดในการประเมินผลการปฏิบัติงานของพนักงานส่วนตำบล ดังนี้

๑. การมุ่งผลสัมฤทธิ์
๒. การยึดมั่นในความถูกต้องชอบธรรมและจริยธรรม
๓. ความเข้าใจในองค์กรและระบบงาน
๔. การบริการเป็นเลิศ
๕. การทำงานเป็นทีม

๑. ตำแหน่งบริหารงานท้องถิ่นและอำนวยการท้องถิ่น เป็นสายงานของผู้บริหาร องค์การบริหารส่วนตำบลศรีละกอ ได้กำหนด แนวทางการสำหรับการพัฒนาเพื่อทำหน้าที่ผู้บริหารที่ดีในปัจจุบันและอนาคต พร้อมกับเตรียมก้าวขึ้นเป็นผู้บริหารระดับมืออาชีพ ดังนี้

๑. การเป็นผู้นำในการเปลี่ยนแปลง
๒. ความสามารถในการเป็นผู้นำ
๓. ความสามารถในการพัฒนาคน
๔. การคิดเชิงกลยุทธ์

๒. ตำแหน่งอื่น ที่นอกเหนือจากสายงานผู้บริหารท้องถิ่น อำนาจการท้องถิ่น องค์การบริหารส่วนตำบลศรีสะเกษ ได้กำหนดสมรรถนะประจำตำแหน่งงานตามมาตรฐานกำหนดตำแหน่งและระดับที่ดำรงตำแหน่งอยู่ตามสายงานประจำของแต่ละตำแหน่ง จำนวน ๒๒ สมรรถนะ

๑. การคิดวิเคราะห์
๒. การค้นหาและการจัดการฐานข้อมูล
๓. การแก้ไขปัญหาแบบมีอาชีพ
๔. ศิลปะการโน้มน้าวใจ
๕. การให้ความรู้และการสร้างสัมพันธ์
๖. การแก้ไขปัญหาและการดำเนินการเชิงรุก
๗. การบริหารความเสี่ยง
๘. การบริหารทรัพยากร
๙. การวางแผนและการจัดการ
๑๐. การวิเคราะห์และการบูรณาการ
๑๑. ความละเอียดรอบคอบและความถูกต้องของงาน
๑๒. การยึดมั่นในหลักเกณฑ์
๑๓. การสร้างให้เกิดการมีส่วนร่วมในทุกภาคส่วน
๑๔. ความคิดสร้างสรรค์
๑๕. การมุ่งความปลอดภัยและการระมัดระวัง
๑๖. การกำกับติดตามอย่างสม่ำเสมอ
๑๗. การสั่งสมความรู้ และความเชี่ยวชาญในสายอาชีพ
๑๘. การควบคุมและจัดการสถานการณ์อย่างสร้างสรรค์
๑๙. จิตสำนึกและรับผิดชอบต่อสิ่งแวดล้อม
๒๐. ความเข้าใจในพื้นที่การเมืองท้องถิ่น
๒๑. สร้างสรรค์เพื่อประโยชน์ของท้องถิ่น
๒๒. ความเข้าใจผู้อื่นและตอบสนองอย่างสร้างสรรค์

ขั้นตอนการขอรับการฝึกอบรมรายบุคคล

องค์การบริหารส่วนตำบลศรีสะเกษ เปิดโอกาสให้พนักงานในสังกัด เสนอความต้องการเข้ารับการฝึกอบรม ตามหลักสูตรที่ส่วนราชการคัดเลือกความเหมาะสม จากหลายๆ หน่วยงาน ก่อนอันดับแรกเช่น จากกรมส่งเสริมการปกครองส่วนท้องถิ่น จังหวัด อำเภอกันต์ต่าง ๆ ที่จัดการฝึกอบรมในความรู้ที่ตรงตามมาตรฐานกำหนดตำแหน่ง แต่ละสายงาน โดยแสดงความต้องการพัฒนาและเสนอแบบแสดงเจตจำนงเข้ารับการฝึกอบรมเพื่อให้ผู้บังคับบัญชาได้พิจารณาหลักสูตร โดยมีลำดับขั้นตอนการขอเข้ารับการฝึกอบรมดังนี้



แผนพัฒนาพนักงานส่วนตำบลรายบุคคล องค์การบริหารส่วนตำบลศรีละกอ Individual Development Plan (IDP) ประจำปีงบประมาณ ๒๕๖๔ - ๒๕๖๖

ตำแหน่ง (๑)	ทักษะที่ต้องพัฒนา (๒)	เป้าหมายการพัฒนา (๓)	วิธีการพัฒนา (๔)		ช่วงเวลาพัฒนา (๕)		
			๑ = ศึกษาด้วยตนเอง ๒ = เรียนรู้จากการปฏิบัติงาน ๓ = แลกเปลี่ยนเรียนรู้ ๔ = พี่เลี้ยง ๕ = การสอนงาน ๖ = ฝึกอบรม ๗ = การให้คำปรึกษา ๘ = การมอบหมายงาน ๙ = ติดตามผู้มีประสบการณ์ ๑๐ = วิธีพัฒนาอื่นๆ	๒๕๖๔	๒๕๖๕	๒๕๖๖	
ปลัดองค์การบริหารส่วนตำบล	๑. สมรรถนะหลัก ๒. สมรรถนะประจำผู้บริหาร ๓. ทักษะด้านดิจิทัล ๔. งานที่จำเป็นในการปฏิบัติหน้าที่ในตำแหน่ง เช่น การบริหารจัดการ แผนงาน งบประมาณ การคลัง งานช่าง งานอำนวยความสะดวก งานสาธารณสุข งานสิ่งแวดล้อม งานสภา ฯลฯ	๑. พัฒนาสมรรถนะที่กำหนดในแบบประเมินผลการปฏิบัติงานทุกปี ๒. พัฒนาทักษะการทำงานตามมาตรฐานกำหนดตำแหน่ง	๑ = ศึกษาด้วยตนเอง ๒ = เรียนรู้จากการปฏิบัติงาน ๓ = แลกเปลี่ยนเรียนรู้ ๗ = การให้คำปรึกษา ๙ = ติดตามผู้มีประสบการณ์ ๑๐ = วิธีพัฒนาอื่นๆ	✓	✓	✓	
รองปลัดองค์การบริหารส่วนตำบล	๑. สมรรถนะหลัก ๒. สมรรถนะประจำผู้บริหาร ๓. ทักษะด้านดิจิทัล ๔. งานที่จำเป็นในการปฏิบัติหน้าที่ในตำแหน่ง เช่น การบริหารจัดการ แผนงาน งบประมาณ การคลัง งานช่าง งานอำนวยความสะดวก งานสาธารณสุข งานสิ่งแวดล้อม งานสภา ฯลฯ	๑. พัฒนาสมรรถนะที่กำหนดในแบบประเมินผลการปฏิบัติงานทุกปี ๒. พัฒนาทักษะการทำงานตามมาตรฐานกำหนดตำแหน่ง	๑ = ศึกษาด้วยตนเอง ๒ = เรียนรู้จากการปฏิบัติงาน ๓ = แลกเปลี่ยนเรียนรู้ ๗ = การให้คำปรึกษา ๙ = ติดตามผู้มีประสบการณ์ ๑๐ = วิธีพัฒนาอื่นๆ	✓	✓	✓	

สำนักงานปลัดองค์การบริหารส่วนตำบล						
หัวหน้าสำนักปลัด องค์การบริหารส่วนตำบล	๑.สมรรถนะหลัก ๒. สมรรถนะประจำผู้บริหาร ๓.ทักษะด้านดิจิทัล ๔.งานที่จำเป็นในการปฏิบัติหน้าที่ เช่น งาน อำนวยความสะดวก งานบริหารงานทั่วไป งาน ประสานงานทั่วไป งานสภา งานรัฐพิธี งานที่ ไม่อยู่ในส่วนราชการอื่น	๑. พัฒนาสมรรถนะที่กำหนดในแบบ ประเมินผลการปฏิบัติงานทุกปี ๒. พัฒนาทักษะการทำงานตาม มาตรฐานกำหนดตำแหน่ง	๑ = ศึกษาด้วยตนเอง ๒= เรียนรู้จากการปฏิบัติงาน ๓ = แลกเปลี่ยนเรียนรู้ ๗ = การให้คำปรึกษา ๙ = ติดตามผู้มีประสบการณ์ ๑๐ = วิธีพัฒนาอื่นๆ	✓	✓	✓
นักจัดการงานทั่วไป	๑. สมรรถนะหลัก ๒. สมรรถนะประจำสายงาน ๓.ทักษะด้านดิจิทัล ๔.งานที่จำเป็นในการปฏิบัติหน้าที่ในตำแหน่ง งานอำนวยความสะดวก งานบริหารงานทั่วไป งาน ประสานงานทั่วไป งานธุรการ งานสาร บรรณ งานสภา งานรัฐพิธี งานที่ไม่อยู่ในส่วน ราชการอื่น	๑. พัฒนาสมรรถนะที่กำหนดในแบบ ประเมินผลการปฏิบัติงานทุกปี ๒. พัฒนาทักษะการทำงานตาม มาตรฐานกำหนดตำแหน่ง	๑ = ศึกษาด้วยตนเอง ๒= เรียนรู้จากการปฏิบัติงาน ๓ = แลกเปลี่ยนเรียนรู้ ๔ = พี่เลี้ยง ๕= การสอนงาน ๖ = ฝึกอบรม ๗ = การให้คำปรึกษา ๘ = การมอบหมายงาน ๙ = ติดตามผู้มีประสบการณ์ ๑๐ = วิธีพัฒนาอื่นๆ	✓	✓	✓
นักทรัพยากรบุคคล	๑. สมรรถนะหลัก ๒. สมรรถนะประจำสายงาน ๓. ทักษะด้านดิจิทัล ๔. งานที่จำเป็นในการปฏิบัติหน้าที่ในตำแหน่ง เช่น งานเลื่อนขั้น เลื่อนระดับ งานประเมิน สวัสดิการ งานพัฒนา งานสรรหา งาน เงินเดือน ค่าจ้าง ค่าตอบแทน งานเครื่องราช งานเขียนโครงการ งานฝึกอบรม ฯลฯ	๑. พัฒนาสมรรถนะที่กำหนดในแบบ ประเมินผลการปฏิบัติงานทุกปี ๒. พัฒนาทักษะการทำงานตาม มาตรฐานกำหนดตำแหน่ง	๑ = ศึกษาด้วยตนเอง ๒= เรียนรู้จากการปฏิบัติงาน ๓ = แลกเปลี่ยนเรียนรู้ ๔ = พี่เลี้ยง ๕= การสอนงาน ๖ = ฝึกอบรม ๗ = การให้คำปรึกษา ๘ = การมอบหมายงาน ๙ = ติดตามผู้มีประสบการณ์ ๑๐ = วิธีพัฒนาอื่นๆ	✓	✓	✓
นักวิเคราะห์นโยบายและ แผน	๑. สมรรถนะหลัก ๒. สมรรถนะประจำสายงาน ๓. ทักษะด้านดิจิทัล ๔. งานที่จำเป็นในการปฏิบัติหน้าที่ในตำแหน่ง เช่น งานแผน งบประมาณ ข้อบัญญัติ ฯลฯ	๑. พัฒนาสมรรถนะที่กำหนดในแบบ ประเมินผลการปฏิบัติงานทุกปี ๒. พัฒนาทักษะการทำงานตาม มาตรฐานกำหนดตำแหน่ง	๑ = ศึกษาด้วยตนเอง ๒= เรียนรู้จากการปฏิบัติงาน ๓ = แลกเปลี่ยนเรียนรู้ ๔ = พี่เลี้ยง ๕= การสอนงาน ๖ = ฝึกอบรม ๗ = การให้คำปรึกษา ๘ = การมอบหมายงาน ๙ = ติดตามผู้มีประสบการณ์ ๑๐ = วิธีพัฒนาอื่นๆ	✓	✓	✓

<p>นิติกร</p>	<p>๑. สมรรถนะหลัก ๒. สมรรถนะประจำสายงาน ๓. ทักษะด้านดิจิทัล ๔. งานที่จำเป็นในการปฏิบัติหน้าที่ในตำแหน่ง เช่น งานกฎหมาย งบประมาณ ข้อบัญญัติ ฯลฯ</p>	<p>๑. พัฒนาสมรรถนะที่กำหนดในแบบประเมินผลการปฏิบัติงานทุกปี ๒. พัฒนาทักษะการทำงานตามมาตรฐานกำหนดตำแหน่ง</p>	<p>๑ = ศึกษาด้วยตนเอง ๒= เรียนรู้จากการปฏิบัติงาน ๓ = แลกเปลี่ยนเรียนรู้ ๔ = พี่เลี้ยง ๕= การสอนงาน ๖ = ฝึกอบรม ๗ = การให้คำปรึกษา ๘ = การมอบหมายงาน ๙ = ติดตามผู้มีประสบการณ์ ๑๐ = วิธีพัฒนาอื่นๆ</p>	<p>✓</p>	<p>✓</p>	<p>✓</p>
<p>เจ้าพนักงานป้องกันและบรรเทาสาธารณภัย</p>	<p>๑. สมรรถนะหลัก ๒. สมรรถนะประจำสายงาน ๓. ทักษะด้านดิจิทัล ๔. งานที่จำเป็นในการปฏิบัติหน้าที่ในตำแหน่ง เช่น งานเฝ้าระวังภัย การช่วยภัย งานกู้ชีพ อพปร. ฯลฯ</p>	<p>๑. พัฒนาสมรรถนะที่กำหนดในแบบประเมินผลการปฏิบัติงานทุกปี ๒. พัฒนาทักษะการทำงานตามมาตรฐานกำหนดตำแหน่ง</p>	<p>๑ = ศึกษาด้วยตนเอง ๒= เรียนรู้จากการปฏิบัติงาน ๓ = แลกเปลี่ยนเรียนรู้ ๔ = พี่เลี้ยง ๕= การสอนงาน ๖ = ฝึกอบรม ๗ = การให้คำปรึกษา ๘ = การมอบหมายงาน ๙ = ติดตามผู้มีประสบการณ์ ๑๐ = วิธีพัฒนาอื่นๆ</p>	<p>✓</p>	<p>✓</p>	<p>✓</p>
<p>เจ้าพนักงานธุรการ</p>	<p>๑. สมรรถนะหลัก ๒. สมรรถนะประจำสายงาน ๓. ทักษะด้านดิจิทัล ๔. งานที่จำเป็นในการปฏิบัติหน้าที่ในตำแหน่ง เช่น งานอำนวยความสะดวก งานบริหารงานทั่วไป งานประสานงานทั่วไป งานธุรการ งานสารบรรณ งานสภา งานรัฐพิธี งานที่ไม่อยู่ในส่วนราชการอื่น</p>	<p>๑. พัฒนาสมรรถนะที่กำหนดในแบบประเมินผลการปฏิบัติงานทุกปี ๒. พัฒนาทักษะการทำงานตามมาตรฐานกำหนดตำแหน่ง</p>	<p>๑ = ศึกษาด้วยตนเอง ๒= เรียนรู้จากการปฏิบัติงาน ๓ = แลกเปลี่ยนเรียนรู้ ๔ = พี่เลี้ยง ๕= การสอนงาน ๖ = ฝึกอบรม ๗ = การให้คำปรึกษา ๘ = การมอบหมายงาน ๙ = ติดตามผู้มีประสบการณ์ ๑๐ = วิธีพัฒนาอื่นๆ</p>	<p>✓</p>	<p>✓</p>	<p>✓</p>
<p>เจ้าพนักงานสาธารณสุข</p>	<p>๑. สมรรถนะหลัก ๒. สมรรถนะประจำสายงาน ๓. ทักษะด้านดิจิทัล ๔. งานที่จำเป็นในการปฏิบัติหน้าที่ในตำแหน่ง เช่น งานบริการสาธารณสุข งานอนามัยสิ่งแวดล้อม งานรักษาพยาบาล</p>	<p>๑. พัฒนาสมรรถนะที่กำหนดในแบบประเมินผลการปฏิบัติงานทุกปี ๒. พัฒนาทักษะการทำงานตามมาตรฐานกำหนดตำแหน่ง</p>	<p>๑ = ศึกษาด้วยตนเอง ๒= เรียนรู้จากการปฏิบัติงาน ๓ = แลกเปลี่ยนเรียนรู้ ๔ = พี่เลี้ยง ๕= การสอนงาน ๖ = ฝึกอบรม ๗ = การให้คำปรึกษา ๘ = การมอบหมายงาน ๙ = ติดตามผู้มีประสบการณ์ ๑๐ = วิธีพัฒนาอื่นๆ</p>	<p>✓</p>	<p>✓</p>	<p>✓</p>

พนักงานจ้างตามภารกิจ						
พนักงานขับรถยนต์	๑. สมรรถนะหลัก ๒. งานที่จำเป็นในการปฏิบัติหน้าที่ในตำแหน่ง เช่น เรียนรู้การบำรุงรักษาเครื่องยนต์ มารยาทการใช้รถใช้ถนน เครื่องหมายจราจร ฯลฯ	๑. พัฒนาสมรรถนะที่กำหนดในแบบ ประเมินผลการปฏิบัติงานทุกปี ๒. พัฒนาทักษะประสบการณ์ในการทำงานตามงานที่ได้รับมอบหมาย	๑ = ศึกษาด้วยตนเอง ๒= เรียนรู้จากการปฏิบัติงาน ๘ = การมอบหมายงาน ๑๐ = วิธีพัฒนาอื่นๆ	✓	✓	✓
พนักงานจ้างทั่วไป						
คนงาน	๑. สมรรถนะหลัก ๒. งานที่จำเป็นในการปฏิบัติหน้าที่ในตำแหน่ง เช่น งานบำรุงรักษา ต้นไม้ สนามหญ้า งานบำรุงรักษาเครื่องยนต์ในเบื้องต้น งานออกแบบและตกแต่งต้นไม้เล็กใหญ่ ฯลฯ	๑. พัฒนาสมรรถนะที่กำหนดในแบบ ประเมินผลการปฏิบัติงานทุกปี ๒. พัฒนาทักษะประสบการณ์ในการทำงานตามงานที่ได้รับมอบหมาย	๑ = ศึกษาด้วยตนเอง ๒= เรียนรู้จากการปฏิบัติงาน ๘ = การมอบหมายงาน ๑๐ = วิธีพัฒนาอื่นๆ	✓	✓	✓
กองคลัง						
ผู้อำนวยการกองคลัง	๑. สมรรถนะหลัก ๒. สมรรถนะประจำผู้บริหาร ๓. ทักษะด้านดิจิทัล ๔. งานที่จำเป็นในการปฏิบัติหน้าที่ในตำแหน่ง เช่น งานอำนวยความสะดวก งานบริหาร งานการคลัง งานงบประมาณ งานสวัสดิการ งานการเงิน การบัญชี การจัดเก็บ งานพัสดุฯลฯ	๑. พัฒนาสมรรถนะที่กำหนดในแบบ ประเมินผลการปฏิบัติงานทุกปี ๒. พัฒนาทักษะการทำงานตามมาตรฐานกำหนดตำแหน่ง	๑ = ศึกษาด้วยตนเอง ๒= เรียนรู้จากการปฏิบัติงาน ๓ = แลกเปลี่ยนเรียนรู้ ๗ = การให้คำปรึกษา ๘ = ติดตามผู้มีประสบการณ์ ๑๐ = วิธีพัฒนาอื่นๆ	✓	✓	✓
นักวิชาการเงินและบัญชี	๑. สมรรถนะหลัก ๒. สมรรถนะประจำสายงาน ๓. ทักษะด้านดิจิทัล ๔. งานที่จำเป็นในการปฏิบัติหน้าที่ในตำแหน่ง เช่น งานการเงิน การบัญชี งานควบคุมฎีกา การเขียนฎีกา ใบสำคัญ ฯลฯ	๑. พัฒนาสมรรถนะที่กำหนดในแบบ ประเมินผลการปฏิบัติงานทุกปี ๒. พัฒนาทักษะการทำงานตามมาตรฐานกำหนดตำแหน่ง	๑ = ศึกษาด้วยตนเอง ๒= เรียนรู้จากการปฏิบัติงาน ๓ = แลกเปลี่ยนเรียนรู้ ๔ = พี่เลี้ยง ๕= การสอนงาน ๖ = ฝึกอบรม ๗ = การให้คำปรึกษา ๘ = การมอบหมายงาน ๙ = ติดตามผู้มีประสบการณ์ ๑๐ = วิธีพัฒนาอื่นๆ	✓	✓	✓

นักวิชาการคลัง	๑. สมรรถนะหลัก ๒. สมรรถนะประจำสายงาน ๓. ทักษะด้านดิจิทัล ๔. งานที่จำเป็นในการปฏิบัติหน้าที่ในตำแหน่ง เช่น งานการเงิน การบัญชี งานควบคุมฎีกา การเขียนฎีกา ใบสำคัญ ฯลฯ	๑. พัฒนาสมรรถนะที่กำหนดในแบบประเมินผลการปฏิบัติงานทุกปี ๒. พัฒนาทักษะการทำงานตามมาตรฐานกำหนดตำแหน่ง	๑ = ศึกษาด้วยตนเอง ๒= เรียนรู้จากการปฏิบัติงาน ๓ = แลกเปลี่ยนเรียนรู้ ๔ = พี่เลี้ยง ๕= การสอนงาน ๖ = ฝึกอบรม ๗ = การให้คำปรึกษา ๘ = การมอบหมายงาน ๙ = ติดตามผู้มีประสบการณ์ ๑๐ = วิธีพัฒนาอื่นๆ	✓	✓	✓
นักวิชาการจัดเก็บรายได้	๑. สมรรถนะหลัก ๒. สมรรถนะประจำสายงาน ๓. ทักษะด้านดิจิทัล ๔. งานที่จำเป็นในการปฏิบัติหน้าที่ในตำแหน่ง เช่น งานจัดเก็บ งานเขียนใบเสร็จ งานภาษีอากร งานการเงิน ฯลฯ	๑. พัฒนาสมรรถนะที่กำหนดในแบบประเมินผลการปฏิบัติงานทุกปี ๒. พัฒนาทักษะการทำงานตามมาตรฐานกำหนดตำแหน่ง	๑ = ศึกษาด้วยตนเอง ๒= เรียนรู้จากการปฏิบัติงาน ๓ = แลกเปลี่ยนเรียนรู้ ๔ = พี่เลี้ยง ๕= การสอนงาน ๖ = ฝึกอบรม ๗ = การให้คำปรึกษา ๘ = การมอบหมายงาน ๙ = ติดตามผู้มีประสบการณ์ ๑๐ = วิธีพัฒนาอื่นๆ	✓	✓	✓
พนักงานจ้างตามภารกิจ						
ผู้ช่วยนักวิชาการจัดเก็บรายได้	๑. สมรรถนะหลัก ๒. สมรรถนะประจำสายงาน ๓. ทักษะด้านดิจิทัล ๔. งานที่จำเป็นในการปฏิบัติหน้าที่ในตำแหน่ง เช่น งานจัดเก็บ งานเขียนใบเสร็จ งานภาษีอากร งานการเงิน ฯลฯ	๑. พัฒนาสมรรถนะที่กำหนดในแบบประเมินผลการปฏิบัติงานทุกปี ๒. พัฒนาทักษะการทำงานตามมาตรฐานกำหนดตำแหน่ง	๑ = ศึกษาด้วยตนเอง ๒= เรียนรู้จากการปฏิบัติงาน ๓ = แลกเปลี่ยนเรียนรู้ ๔ = พี่เลี้ยง ๕= การสอนงาน ๖ = ฝึกอบรม ๗ = การให้คำปรึกษา ๘ = การมอบหมายงาน ๙ = ติดตามผู้มีประสบการณ์ ๑๐ = วิธีพัฒนาอื่นๆ	✓	✓	✓
ผู้ช่วยนักวิชาการพัสดุ	๑. สมรรถนะหลัก ๒. สมรรถนะประจำสายงาน ๓. ทักษะด้านดิจิทัล งานที่จำเป็นในการปฏิบัติหน้าที่ในตำแหน่ง	๑. พัฒนาสมรรถนะที่กำหนดในแบบประเมินผลการปฏิบัติงานทุกปี ๒. พัฒนาทักษะการทำงานตามมาตรฐานกำหนดตำแหน่ง	๑ = ศึกษาด้วยตนเอง ๒= เรียนรู้จากการปฏิบัติงาน ๓ = แลกเปลี่ยนเรียนรู้ ๔ = พี่เลี้ยง ๕= การสอนงาน ๖ = ฝึกอบรม ๗ = การให้คำปรึกษา ๘ = การมอบหมายงาน ๙ = ติดตามผู้มีประสบการณ์ ๑๐ = วิธีพัฒนาอื่นๆ	✓	✓	✓
ผู้ช่วยเจ้าพนักงานการเงินและบัญชี	๑. สมรรถนะหลัก ๒. สมรรถนะประจำสายงาน ๓. ทักษะด้านดิจิทัล ๔. งานที่จำเป็นในการปฏิบัติหน้าที่ในตำแหน่ง	๑. พัฒนาสมรรถนะที่กำหนดในแบบประเมินผลการปฏิบัติงานทุกปี ๒. พัฒนาทักษะการทำงานตามมาตรฐานกำหนดตำแหน่ง	๑ = ศึกษาด้วยตนเอง ๒= เรียนรู้จากการปฏิบัติงาน ๓ = แลกเปลี่ยนเรียนรู้ ๔ = พี่เลี้ยง ๕= การสอนงาน ๖ = ฝึกอบรม ๗ = การให้คำปรึกษา ๘ = การมอบหมายงาน ๙ = ติดตามผู้มีประสบการณ์ ๑๐ = วิธีพัฒนาอื่นๆ	✓	✓	✓

กองช่าง						
ผู้อำนวยการกองช่าง	๑. สมรรถนะหลัก ๒. สมรรถนะประจำผู้บริหาร ๓. ทักษะด้านดิจิทัล ๔. งานที่จำเป็นในการปฏิบัติหน้าที่ในตำแหน่ง เช่นงานด้านการออกแบบ การเขียนแบบ ประมาณราคา ควบคุมการก่อสร้าง และงานอื่นๆ ที่เกี่ยวกับงานช่าง	๑. พัฒนาสมรรถนะที่กำหนดในแบบประเมินผลการปฏิบัติงานทุกปี ๒. พัฒนาทักษะการทำงานตามมาตรฐานกำหนดตำแหน่ง	๑ = ศึกษาด้วยตนเอง ๒= เรียนรู้จากการปฏิบัติงาน ๓ = แลกเปลี่ยนเรียนรู้ ๗ = การให้คำปรึกษา ๙ = ติดตามผู้มีประสบการณ์ ๑๐ = วิธีพัฒนาอื่นๆ	✓	✓	✓
นายช่างโยธา	๑. สมรรถนะหลัก ๒. สมรรถนะประจำสายงาน ๓. ทักษะด้านดิจิทัล ๔. งานที่จำเป็นในการปฏิบัติหน้าที่ในตำแหน่ง เช่น งานด้าน ประมาณราคา ควบคุมการก่อสร้าง และงานอื่นๆ ที่เกี่ยวกับงานช่าง	๑. พัฒนาสมรรถนะที่กำหนดในแบบประเมินผลการปฏิบัติงานทุกปี ๒. พัฒนาทักษะการทำงานตามมาตรฐานกำหนดตำแหน่ง	๑ = ศึกษาด้วยตนเอง ๒= เรียนรู้จากการปฏิบัติงาน ๓ = แลกเปลี่ยนเรียนรู้ ๗ = การให้คำปรึกษา ๙ = ติดตามผู้มีประสบการณ์ ๑๐ = วิธีพัฒนาอื่นๆ	✓	✓	✓
นายช่างเขียนแบบ	๑. สมรรถนะหลัก ๒. สมรรถนะประจำสายงาน ๓. ทักษะด้านดิจิทัล งานที่จำเป็นในการปฏิบัติหน้าที่ในตำแหน่ง เช่น งานด้านการออกแบบ การเขียนแบบ ประมาณราคาและงานอื่นๆ ที่เกี่ยวกับงานช่าง	๑. พัฒนาสมรรถนะที่กำหนดในแบบประเมินผลการปฏิบัติงานทุกปี ๒. พัฒนาทักษะการทำงานตามมาตรฐานกำหนดตำแหน่ง	๑ = ศึกษาด้วยตนเอง ๒= เรียนรู้จากการปฏิบัติงาน ๓ = แลกเปลี่ยนเรียนรู้ ๗ = การให้คำปรึกษา ๙ = ติดตามผู้มีประสบการณ์ ๑๐ = วิธีพัฒนาอื่นๆ	✓	✓	✓
พนักงานจ้างตามภารกิจ						
ผู้ช่วยนายช่างสำรวจ	๑. สมรรถนะหลัก ๒. สมรรถนะประจำสายงาน ๓. ทักษะด้านดิจิทัล ๔. งานที่จำเป็นในการปฏิบัติหน้าที่ในตำแหน่ง เช่น งานด้านการสำรวจ รังวัด แผนที่ และงานอื่นๆ ที่เกี่ยวกับงานช่าง	๑. พัฒนาสมรรถนะที่กำหนดในแบบประเมินผลการปฏิบัติงานทุกปี ๒. พัฒนาทักษะการทำงานตามมาตรฐานกำหนดตำแหน่ง	๑ = ศึกษาด้วยตนเอง ๒= เรียนรู้จากการปฏิบัติงาน ๓ = แลกเปลี่ยนเรียนรู้ ๗ = การให้คำปรึกษา ๙ = ติดตามผู้มีประสบการณ์ ๑๐ = วิธีพัฒนาอื่นๆ	✓	✓	✓

ผู้ช่วยนายช่างโยธา	๑. สมรรถนะหลัก ๒. สมรรถนะประจำสายงาน ๓. ทักษะด้านดิจิทัล ๔. งานที่จำเป็นในการปฏิบัติหน้าที่ในตำแหน่ง เช่น งานควบคุมการก่อสร้าง และงานอื่นๆ ที่เกี่ยวกับงานช่าง	๑. พัฒนาสมรรถนะที่กำหนดในแบบประเมินผลการปฏิบัติงานทุกปี ๒. พัฒนาทักษะการทำงานตามมาตรฐานกำหนดตำแหน่ง	๑ = ศึกษาด้วยตนเอง ๒= เรียนรู้จากการปฏิบัติงาน ๓ = แลกเปลี่ยนเรียนรู้ ๗ = การให้คำปรึกษา ๙ = ติดตามผู้มีประสบการณ์ ๑๐ = วิธีพัฒนาอื่นๆ	✓	✓	✓
ผู้ช่วยนายช่างไฟฟ้า	๑. สมรรถนะหลัก ๒. สมรรถนะประจำสายงาน ๓. ทักษะด้านดิจิทัล ๔. งานที่จำเป็นในการปฏิบัติหน้าที่ในตำแหน่ง เช่นงานด้านการไฟฟ้า ติดตั้ง ซ่อมแซม บำรุงรักษา และงานอื่นๆ ที่เกี่ยวกับงานช่าง	๑. พัฒนาสมรรถนะที่กำหนดในแบบประเมินผลการปฏิบัติงานทุกปี ๒. พัฒนาทักษะการทำงานตามมาตรฐานกำหนดตำแหน่ง	๑ = ศึกษาด้วยตนเอง ๒= เรียนรู้จากการปฏิบัติงาน ๓ = แลกเปลี่ยนเรียนรู้ ๗ = การให้คำปรึกษา ๙ = ติดตามผู้มีประสบการณ์ ๑๐ = วิธีพัฒนาอื่นๆ	✓	✓	✓
ผู้ช่วยเจ้าพนักงานธุรการ	๑. สมรรถนะหลัก ๒. สมรรถนะประจำสายงาน ๓. ทักษะด้านดิจิทัล ๔. งานที่จำเป็นในการปฏิบัติหน้าที่ในตำแหน่ง เช่น การร่าง การเขียนหนังสือราชการ การจัดทำรายงานการประชุม งานประสานงาน ฯลฯ	๑. พัฒนาสมรรถนะที่กำหนดในแบบประเมินผลการปฏิบัติงานทุกปี ๒. พัฒนาทักษะการทำงานตามมาตรฐานกำหนดตำแหน่ง	๑ = ศึกษาด้วยตนเอง ๒= เรียนรู้จากการปฏิบัติงาน ๓ = แลกเปลี่ยนเรียนรู้ ๔ = พี่เลี้ยง ๕= การสอนงาน ๖ = ฝึกอบรม ๗ = การให้คำปรึกษา ๘ = การมอบหมายงาน ๙ = ติดตามผู้มีประสบการณ์ ๑๐ = วิธีพัฒนาอื่นๆ	✓	✓	✓
กองการศึกษา ศาสนา และวัฒนธรรม						
ผู้อำนวยการกองการศึกษาฯ	๑. สมรรถนะหลัก ๒. สมรรถนะประจำผู้บริหาร ๓. ทักษะด้านดิจิทัล ๔. งานที่จำเป็นในการปฏิบัติหน้าที่ในตำแหน่ง เช่น งานบริหารงานการศึกษา งานอำนวยความสะดวก ประเมินผลการศึกษา งานศูนย์พัฒนาเด็ก	๑. พัฒนาสมรรถนะที่กำหนดในแบบประเมินผลการปฏิบัติงานทุกปี ๒. พัฒนาทักษะการทำงานตามมาตรฐานกำหนดตำแหน่ง	๑ = ศึกษาด้วยตนเอง ๒= เรียนรู้จากการปฏิบัติงาน ๓ = แลกเปลี่ยนเรียนรู้ ๗ = การให้คำปรึกษา ๙ = ติดตามผู้มีประสบการณ์ ๑๐ = วิธีพัฒนาอื่นๆ	✓	✓	✓

	เล็ก งานโรงเรียน การจัดซื้อจัดจ้าง งานโครงการ งานประเพณีวัฒนธรรม งานการศาสนาฯลฯ					
นักวิชาการศึกษา	๑. สมรรถนะหลัก ๒. สมรรถนะประจำสายงาน ๓. ทักษะด้านดิจิทัล ๔. งานที่จำเป็นในการปฏิบัติหน้าที่ในตำแหน่ง เช่น งานประเมินผลการศึกษา งานศูนย์พัฒนาเด็กเล็ก งานโรงเรียน การจัดซื้อจัดจ้าง งานโครงการ งานประเพณีวัฒนธรรม งานการศาสนา	๑. พัฒนาสมรรถนะที่กำหนดในแบบประเมินผลการปฏิบัติงานทุกปี ๒. พัฒนาทักษะการทำงานตามมาตรฐานกำหนดตำแหน่ง	๑ = ศึกษาด้วยตนเอง ๒= เรียนรู้จากการปฏิบัติงาน ๓ = แลกเปลี่ยนเรียนรู้ ๔ = พี่เลี้ยง ๕= การสอนงาน ๖ = ฝึกอบรม ๗ = การให้คำปรึกษา ๘ = การมอบหมายงาน ๙ = ติดตามผู้มีประสบการณ์ ๑๐ = วิธีพัฒนาอื่นๆ	✓	✓	✓
ครู	๑. สมรรถนะหลัก ๒. สมรรถนะประจำสายงานการสอน ๓. ทักษะด้านดิจิทัล ๔. งานที่จำเป็นในการปฏิบัติหน้าที่ในตำแหน่ง เช่น งานการสอน การดูแลเด็กปฐมวัย การเขียนโครงการ งานประเมินผลการศึกษา งานพัฒนาเด็กปฐมวัย ฯลฯ	๑. พัฒนาสมรรถนะที่กำหนดในแบบประเมินผลการปฏิบัติงานทุกปี ๒. พัฒนาทักษะการทำงานตามมาตรฐานกำหนดตำแหน่ง	๑ = ศึกษาด้วยตนเอง ๒= เรียนรู้จากการปฏิบัติงาน ๓ = แลกเปลี่ยนเรียนรู้ ๔ = พี่เลี้ยง ๕= การสอนงาน ๖ = ฝึกอบรม ๗ = การให้คำปรึกษา ๘ = การมอบหมายงาน ๙ = ติดตามผู้มีประสบการณ์ ๑๐ = วิธีพัฒนาอื่นๆ	✓	✓	✓
พนักงานจ้างตามภารกิจ						
ผู้ช่วยเจ้าพนักงานธุรการ	๑. สมรรถนะหลัก ๒. สมรรถนะประจำสายงาน ๓. ทักษะด้านดิจิทัล ๔. งานที่จำเป็นในการปฏิบัติหน้าที่ในตำแหน่ง เช่น การร่าง การเขียนหนังสือราชการ การจัดทำรายงานการประชุม งานประสานงาน ฯลฯ	๑. พัฒนาสมรรถนะที่กำหนดในแบบประเมินผลการปฏิบัติงานทุกปี ๒. พัฒนาทักษะการทำงานตามมาตรฐานกำหนดตำแหน่ง	๑ = ศึกษาด้วยตนเอง ๒= เรียนรู้จากการปฏิบัติงาน ๓ = แลกเปลี่ยนเรียนรู้ ๔ = พี่เลี้ยง ๕= การสอนงาน ๖ = ฝึกอบรม ๗ = การให้คำปรึกษา ๘ = การมอบหมายงาน ๙ = ติดตามผู้มีประสบการณ์ ๑๐ = วิธีพัฒนาอื่นๆ	✓	✓	✓

พนักงานจ้างทั่วไป						
ภารโรง	๑. สมรรถนะหลัก ๒. งานที่จำเป็นในการปฏิบัติหน้าที่ในตำแหน่ง เช่น การรักษาเวลาปิดเปิดสำนักงาน งานบริการ งานทำความสะอาด มารยาทในการต้อนรับ ฯลฯ	๑. พัฒนาสมรรถนะที่กำหนดในแบบประเมินผลการปฏิบัติงานทุกปี ๒. พัฒนาทักษะประสบการณ์ในการทำงานตามงานที่ได้รับมอบหมาย	๑ = ศึกษาด้วยตนเอง ๒= เรียนรู้จากการปฏิบัติงาน ๘ = การมอบหมายงาน ๑๐ = วิธีพัฒนาอื่นๆ	✓	✓	✓
กองสวัสดิการสังคม						
ผอ.กองสวัสดิการสังคม	๑. สมรรถนะหลัก ๒. สมรรถนะประจำผู้บริหาร ๓. ทักษะด้านดิจิทัล ๔. งานที่จำเป็นในการปฏิบัติหน้าที่ในตำแหน่ง เช่น งานบริหารงานสวัสดิการ งานเบี้ยยังชีพ ผู้สูงอายุ ด้อยโอกาส งานสตรี ฯลฯ	๑. พัฒนาสมรรถนะที่กำหนดในแบบประเมินผลการปฏิบัติงานทุกปี ๒. พัฒนาทักษะการทำงานตามมาตรฐานกำหนดตำแหน่ง	๑ = ศึกษาด้วยตนเอง ๒= เรียนรู้จากการปฏิบัติงาน ๓ = แลกเปลี่ยนเรียนรู้ ๗ = การให้คำปรึกษา ๙ = ติดตามผู้มีประสบการณ์ ๑๐ = วิธีพัฒนาอื่นๆ	✓	✓	✓
นักพัฒนาชุมชน	๑. สมรรถนะหลัก ๒. สมรรถนะประจำสายงาน ๓. ทักษะด้านดิจิทัล ๔. งานที่จำเป็นในการปฏิบัติหน้าที่ในตำแหน่ง เช่น งานสวัสดิการชุมชน งานเบี้ยยังชีพ ผู้สูงอายุ ด้อยโอกาส งานสตรี ฯลฯ	๑. พัฒนาสมรรถนะที่กำหนดในแบบประเมินผลการปฏิบัติงานทุกปี ๒. พัฒนาทักษะการทำงานตามมาตรฐานกำหนดตำแหน่ง	๑ = ศึกษาด้วยตนเอง ๒= เรียนรู้จากการปฏิบัติงาน ๓ = แลกเปลี่ยนเรียนรู้ ๔ = พี่เลี้ยง ๕= การสอนงาน ๖ = ฝึกอบรม ๗ = การให้คำปรึกษา ๘ = การมอบหมายงาน ๙ = ติดตามผู้มีประสบการณ์ ๑๐ = วิธีพัฒนาอื่นๆ	✓	✓	✓
กองส่งเสริมการเกษตร						
ผอ.กองส่งเสริมการเกษตร	๑. สมรรถนะหลัก ๒. สมรรถนะประจำผู้บริหาร ๓. ทักษะด้านดิจิทัล ๔. งานที่จำเป็นในการปฏิบัติหน้าที่ในตำแหน่ง เช่น งานบริหารการเกษตร การวิชาการเกษตร ฯลฯ	๑. พัฒนาสมรรถนะที่กำหนดในแบบประเมินผลการปฏิบัติงานทุกปี ๒. พัฒนาทักษะการทำงานตามมาตรฐานกำหนดตำแหน่ง	๑ = ศึกษาด้วยตนเอง ๒= เรียนรู้จากการปฏิบัติงาน ๓ = แลกเปลี่ยนเรียนรู้ ๗ = การให้คำปรึกษา ๙ = ติดตามผู้มีประสบการณ์ ๑๐ = วิธีพัฒนาอื่นๆ	✓	✓	✓

นักวิชาการเกษตร	<p>๑. สมรรถนะหลัก</p> <p>๒. สมรรถนะประจำสายงาน</p> <p>๓. ทักษะด้านดิจิทัล</p> <p>๔. งานที่จำเป็นในการปฏิบัติหน้าที่ในตำแหน่ง เช่น งานการเกษตร สำรวจข้อมูลการเกษตร ฯลฯ</p>	<p>๑. พัฒนาสมรรถนะที่กำหนดในแบบประเมินผลการปฏิบัติงานทุกปี</p> <p>๒. พัฒนาทักษะการทำงานตามมาตรฐานกำหนดตำแหน่ง</p>	<p>๑ = ศึกษาด้วยตนเอง ๒= เรียนรู้จากการปฏิบัติงาน</p> <p>๓ = แลกเปลี่ยนเรียนรู้ ๔ = พี่เลี้ยง</p> <p>๕= การสอนงาน ๖ = ฝึกอบรม</p> <p>๗ = การให้คำปรึกษา ๘ = การมอบหมายงาน</p> <p>๙ = ติดตามผู้มีประสบการณ์ ๑๐ = วิธีพัฒนาอื่นๆ</p>	๑.	✓	✓
หน่วยตรวจสอบภายใน						
นักวิชาการตรวจสอบภายใน	<p>๑. สมรรถนะหลัก</p> <p>๒. สมรรถนะประจำผู้บริหาร</p> <p>๓. ทักษะด้านดิจิทัล</p> <p>๔. งานที่จำเป็นในการปฏิบัติหน้าที่ในตำแหน่ง เช่น งานตรวจสอบการบริหารงบประมาณ การเงิน บัญชี พัสดุ ฯลฯ</p>	<p>๑. พัฒนาสมรรถนะที่กำหนดในแบบประเมินผลการปฏิบัติงานทุกปี</p> <p>๒. พัฒนาทักษะการทำงานตามมาตรฐานกำหนดตำแหน่ง</p>	<p>๑ = ศึกษาด้วยตนเอง ๒= เรียนรู้จากการปฏิบัติงาน</p> <p>๓ = แลกเปลี่ยนเรียนรู้ ๗ = การให้คำปรึกษา</p> <p>๙ = ติดตามผู้มีประสบการณ์ ๑๐ = วิธีพัฒนาอื่นๆ</p>	✓	✓	✓

๓. ข้อบัญญัติงบประมาณรายจ่ายประจำปีงบประมาณ พ.ศ. ๒๕๖๖

๑.๑ แผนงานบริหารงานทั่วไป งานบริหารทั่วไป งบดำเนินงาน หมวด ค่าใช้สอย ค่าธรรมเนียมและค่าลงทะเบียนและการฝึกอบรมสัมมนาต่างๆ ตั้งจ่ายไว้ ๒๐๐,๐๐๐ บาท

๑.๒ แผนงานบริหารงานทั่วไป งานบริหารงานคลัง งบดำเนินงาน หมวด ค่าใช้สอย ค่าธรรมเนียมและค่าลงทะเบียนและการฝึกอบรมสัมมนาต่างๆ ตั้งจ่ายไว้ ๘๐,๐๐๐ บาท

๑.๓ แผนงานอุตสาหกรรมและการโยธา งานบริหารทั่วไปเกี่ยวกับอุตสาหกรรมและการโยธา งบดำเนินงาน หมวด ค่าใช้สอย ค่าธรรมเนียมและค่าลงทะเบียนและการฝึกอบรมสัมมนาต่างๆ ตั้งจ่ายไว้ ๔๐,๐๐๐ บาท

๑.๔ แผนงานการศึกษา งานบริหารทั่วไปเกี่ยวกับการศึกษา งบดำเนินงาน หมวด ค่าใช้สอย ค่าธรรมเนียมและค่าลงทะเบียนและการฝึกอบรมสัมมนาต่างๆ ตั้งจ่ายไว้ ๑๒๐,๐๐๐ บาท

๑.๕ แผนงานสังคมสงเคราะห์ งานบริหารงานทั่วไปเกี่ยวกับสังคมสงเคราะห์ งบดำเนินงาน หมวด ค่าใช้สอย ค่าธรรมเนียมและค่าลงทะเบียนและการฝึกอบรมสัมมนาต่างๆ ตั้งจ่ายไว้ ๓๐,๐๐๐ บาท

๑.๖ แผนงานการเกษตร งานส่งเสริมการเกษตร งบดำเนินงาน หมวด ค่าใช้สอย ค่าธรรมเนียมและค่าลงทะเบียนและการฝึกอบรมสัมมนาต่างๆ ตั้งจ่ายไว้ ๒๐,๐๐๐ บาท

บทที่ ๘

การติดตามและประเมินผล

การติดตามและประเมินผล เป็นกลไกสำคัญที่จะสะท้อนให้เห็นถึงประสิทธิภาพและประสิทธิผลของการดำเนินงาน ซึ่งการประเมินผลบุคลากรเป็นการสะท้อนถึงผลการดำเนินงานของผู้ปฏิบัติงาน ทั้งในด้านความสำเร็จและความล้มเหลวในการปฏิบัติงาน ที่ผู้เกี่ยวข้องทุกฝ่ายควรรับทราบ เพื่อนำผลการประเมินไปใช้ประโยชน์ในด้านการพัฒนา การเสริมสร้างขวัญและกำลังใจ และการตัดสินใจในการบริหารจัดการในภาพรวมขององค์การ

องค์การบริหารส่วนตำบลศรีละกอ ตระหนักถึงคุณค่าของการประเมินผลบุคลากร จึงได้กำหนดแนวทางในการประเมินผลบุคลากร ๓ รูปแบบ ดังนี้

- ๑) การประเมินผลการทำงานประจำปี
- ๒) การพิจารณาความดีความชอบประจำปี

รูปแบบที่ ๑ การประเมินผลการทำงานประจำปี

เพื่อประเมินผลการทำงานของบุคลากรทุกคนในแต่ละปีงบประมาณ ซึ่งถือเป็นหัวใจสำคัญในการประเมินผลการทำงานของบุคลากร เป็นสิ่งที่ทำให้บุคลากรสามารถปฏิบัติงานได้สำเร็จตามเป้าหมายที่องค์การบริหารส่วนตำบลศรีละกอต้องการ ผลการประเมินในส่วนนี้สามารถนำไปใช้ประโยชน์เพื่อการวางแผนพัฒนาบุคลากรขององค์การบริหารส่วนตำบลศรีละกอ ให้มีคุณลักษณะตามที่องค์การบริหารส่วนตำบลต้องการ โดยแบ่งสมรรถนะเป็น ๒ กลุ่ม คือ

๑. ความสามารถเชิงสมรรถนะหลัก
๒. สมรรถนะตามภาระงาน

๑) ความสามารถเชิงสมรรถนะหลัก (Core Competency)

เป็น Competency ที่บุคลากรทุกตำแหน่งภายในมหาวิทยาลัยต้องมี ซึ่งจะเป็น Competency ที่ช่วยสนับสนุนวิสัยทัศน์ พันธกิจ และความสามารถหลักของ องค์การบริหารส่วนตำบลศรีละกอ ประกอบด้วย

๑.๑) การมุ่งเน้นที่ผู้รับบริการ ความตั้งใจและความพยายามของบุคลากรในการให้บริการ เพื่อตอบสนองความต้องการและความพึงพอใจของผู้รับบริการด้วยความเต็มใจได้อย่างรวดเร็วซึ่งผู้รับบริการอาจเป็นได้ทั้งนักศึกษา บุคคลทั่วไป และบุคลากรภายในของสถาบัน

๑.๒) ความซื่อสัตย์ คุณธรรมและจริยธรรม การปฏิบัติหน้าที่ที่แสดงออกถึงความซื่อสัตย์สุจริตในการทำงาน โดยประพฤติตนตามจรรยาบรรณแห่งวิชาชีพ ได้แก่การประพฤติปฏิบัติถูกต้องเหมาะสมทั้งตามหลักกฎหมายคุณธรรม จริยธรรม ตลอดจนหลักแนวทางในวิชาชีพของตน โดยมุ่งประโยชน์ของสถาบันมากกว่าประโยชน์ส่วนตัว

๑.๓) การมุ่งมั่นเพื่อบรรลุความสำเร็จ (Achievement Motivation): ความมุ่งมั่นจะปฏิบัติงานให้ดีหรือให้เกินกว่ามาตรฐานที่มีอยู่โดยมาตรฐานนี้อาจเป็นผลการปฏิบัติงานที่ผ่านมาของตนเองหรือเกณฑ์วัดผลสัมฤทธิ์ที่องค์การบริหารส่วนตำบลศรีละกอกำหนดขึ้น อีกทั้งยังรวมถึงการสร้างสรรคพัฒนาผลงานหรือกระบวนการปฏิบัติงานตามเป้าหมายที่ยาก โดดเด่น และท้าทาย

๑.๔) ใฝ่เรียนรู้และพัฒนาอย่างต่อเนื่อง การพัฒนาตนเองในด้านความรู้ ทักษะความสามารถ บุคลิกภาพและอื่นๆ รวมทั้งการแสวงหาความรู้อย่างต่อเนื่องเพื่อปรับปรุงตนเองและประสิทธิภาพในการทำงาน เพื่อให้เกิดประโยชน์ต่อตนเอง และหน่วยงาน

๑.๕) การทำงานเป็นทีม ความตั้งใจที่จะทำงานร่วมกับผู้อื่น เป็นส่วนหนึ่งในทีมงาน หน่วยงาน หรือสถาบันโดยผู้ปฏิบัติมีฐานะเป็นสมาชิกในทีม มีใจในฐานะหัวหน้าทีม และมีความสามารถในการสร้างและดำรงรักษาสัมพันธภาพที่ดีกับสมาชิกในทีม

๒) สมรรถนะตามภาระงาน (Functional Competency)

เป็น Competency ที่ใช้เฉพาะตำแหน่งงานตามโครงสร้างการแบ่งส่วนราชการองค์การบริหารส่วนตำบลศรีสะเกษ เพื่อให้มั่นใจว่าบุคลากรมีความรู้ ทักษะความสามารถเพียงพอ และมีพฤติกรรมที่เหมาะสมต่อการปฏิบัติงานตามภาระงานที่รับผิดชอบประกอบด้วย

๒.๑) ความรู้และความเข้าใจในงานที่รับผิดชอบ มีความรู้และความเข้าใจในระบบและขั้นตอนการทำงาน รวมทั้งสามารถประยุกต์ใช้ความรู้ และทักษะต่าง ๆ ในการปฏิบัติงานให้เกิดผลสำเร็จได้

๒.๒) ทักษะที่เกี่ยวข้องกับงานที่รับผิดชอบ ทักษะความชำนาญที่เกี่ยวข้องกับการปฏิบัติงานในงานที่รับผิดชอบ

๒.๓) พฤติกรรมและความมีวินัยที่ส่งผลต่อการปฏิบัติงาน การแสดงด้วยการกระทำหรือคุณลักษณะที่จำเป็นต่อการปฏิบัติงานในงานที่รับผิดชอบและการปฏิบัติตามกฎระเบียบ ข้อบังคับ หรือหลักเกณฑ์ขององค์การบริหารส่วนตำบล

๒.๔) การใช้ทรัพยากรอย่างคุ้มค่า ประหยัดและมีประสิทธิภาพ แสดงถึงการบริหารจัดการ โดยคำนึงถึงการใช้ทรัพยากรที่มีอยู่อย่างคุ้มค่า ประหยัด และได้ประโยชน์สูงสุด

รูปแบบที่ ๒ การพิจารณาความดีความชอบประจำปี

การพิจารณาความดีความชอบประจำปีบุคลากรขององค์การบริหารส่วนตำบลศรีสะเกษ อิงตามผลการประเมินการปฏิบัติงานประจำปี โดยเกณฑ์ในการพิจารณาความดีความชอบในแต่ละปีงบประมาณขององค์การบริหารส่วนตำบล เป็นสำคัญ

ภาคผนวก

บทสรุปสำหรับผู้บริหาร

การสำรวจข้อมูลความต้องการฝึกอบรมของบุคลากรในสังกัด องค์การบริหารส่วนตำบลศรีละกอ

การสำรวจข้อมูลความต้องการฝึกอบรมของบุคลากรในสังกัดองค์การบริหารส่วนตำบลศรีละกอ วัตถุประสงค์เพื่อนำข้อมูลที่ได้จากแบบสอบถามไปวิเคราะห์ประกอบการจัดทำแผนฝึกอบรมประจำปีให้มีประสิทธิภาพและสอดคล้องกับความต้องการของบุคลากรและหน่วยงานมากที่สุด เพื่อให้เกิดประสิทธิภาพและประสิทธิผลต่อการพัฒนาบุคลากร นอกจากนี้เพื่อให้สอดคล้องกับยุทธศาสตร์การพัฒนาบุคลากรขององค์การบริหารส่วนตำบลศรีละกอ จากผลการสำรวจข้อมูลสามารถสรุปได้ ดังนี้

ข้อมูลทั่วไป

ผู้ตอบแบบสอบถามทั้งหมด ๓๖ คน จากทั้งหมด ๖ ส่วนราชการ (คิดเป็นร้อยละ ๑๐๐) มีการกระจายข้อมูลอย่างทั่วถึงทั้งเพศ อายุ การศึกษา ประสบการณ์ และหน้าที่ความรับผิดชอบของพนักงาน องค์การบริหารส่วนตำบล และพนักงานจ้าง

ผู้ตอบแบบสอบถามดังกล่าว เป็นพนักงานส่วนตำบล ร้อยละ ๔๗.๒๒ พนักงานครูองค์การบริหารส่วนตำบล ร้อยละ ๑๓.๘๙ พนักงานจ้างตามภารกิจ ร้อยละ ๓๐.๕๖ และพนักงานจ้างทั่วไปร้อยละ ๘.๓๓

ระดับการศึกษาของผู้ตอบแบบสอบถามเป็นผู้จบปริญญาโท ร้อยละ ๔๑.๖๗ ระดับปริญญาตรี ร้อยละ ๒๕ และระดับต่ำกว่าปริญญาตรีร้อยละ ๓๓.๓๓

เมื่อพิจารณาจากประสบการณ์ในการทำงานพบว่าร้อยละ อายุงานไม่เกิน ๕ ปี ร้อยละ ๒๗.๗๘ มีอายุงานระหว่าง ๖ - ๑๐ ปี ร้อยละ ๓๐.๕๖ มีอายุงานระหว่าง ๑๑ - ๑๕ ปี ร้อยละ ๓๐.๕๖ อายุงานระหว่าง ๑๖ - ๒๐ ปี ร้อยละ ๒.๗๘ และอายุงานมากกว่า ๒๐ ปี ร้อยละ ๘.๓๓

หลักสูตรความต้องการของบุคลากร

หลักสูตรที่มีความต้องการมากที่สุดตามลำดับจากมากไปหาน้อย คือ

ลำดับที่	หลักสูตร	ร้อยละของผู้ตอบแบบสอบถาม		
		๒๕๖๔	๒๕๖๕	๒๕๖๖
๑	หลักสูตรด้านความรู้และทักษะของงานในแต่ละตำแหน่ง	๖๑.๑๑	๕๐.๐๐	๔๗.๒๒
๒	หลักสูตรความรู้พื้นฐานในการปฏิบัติราชการ	๕๘.๓๓	๖๖.๖๗	๕๕.๕๖
๓	หลักสูตรการพัฒนาเกี่ยวกับงานในหน้าที่รับผิดชอบ	๘๓.๓๓	๖๙.๔๔	๖๓.๘๙
๔	หลักสูตรด้านการบริหาร	๒๕.๐๐	๒๕.๐๐	๒๗.๗๘
๕	หลักสูตรด้านคุณธรรม และจริยธรรม	๑๙.๔๔	๒๒.๒๒	๒๒.๒๒
๖	หลักสูตรอื่นๆ	-	-	-

ระยะเวลาการฝึกอบรม

ส่วนใหญ่ของผู้ตอบแบบสอบถาม สนใจที่จะเข้ารับการฝึกอบรมในหลักสูตรที่มีระยะเวลาการฝึกอบรม ๓ - ๕ วัน ร้อยละ ๘๐.๕๖ พอใจในระยะเวลาการฝึกอบรม ๕ - ๑๐ วัน ร้อยละ ๑๙.๔๔ ทั้งนี้ผู้ตอบแบบสอบถามได้เลือกตอบมากกว่าหนึ่งทางเลือก

สถานที่ฝึกอบรม

ผู้ตอบแบบสอบถามร้อยละ ๘๓.๓๓ เห็นว่าควรจัดให้มีการฝึกอบรมที่จังหวัดนครราชสีมา ร้อยละ ๕๐ เห็นว่าควรจัดให้มีการฝึกอบรมต่างจังหวัด ทั้งนี้ ผู้ตอบแบบสอบถามได้เลือกตอบมากกว่าหนึ่งทางเลือก

ผลที่คาดว่าจะได้รับ

จากผลการสำรวจความต้องการฝึกอบรมของบุคลากรสังกัดองค์การบริหารส่วนตำบลศรีละกอ จะเป็นข้อมูลให้ได้ทราบความต้องการในการเข้ารับการพัฒนาศักยภาพ เพิ่มพูนความรู้ ทักษะ ประสบการณ์ของบุคลากรในสังกัดองค์การบริหารส่วนตำบลศรีละกอทุกระดับ เป็นการสร้างการมีส่วนร่วมเพื่อนำข้อมูลที่เป็นจริงมาประกอบการวางแผนเชิงกลยุทธ์ในการพัฒนาบุคลากร ตลอดจนงบประมาณค่าใช้จ่าย การประเมินติดตามผลการฝึกอบรม เพื่อให้เกิดประสิทธิภาพและประสิทธิผลต่อการพัฒนาศักยภาพของบุคลากรเพื่อประโยชน์ต่อองค์การบริหารส่วนตำบล